



二見しょうぶロマンの森 (6月13日撮影)

◆◆◆ 目次 ◆◆◆

みんな笑顔 伊勢の元気人 <small>ひと</small> ……	2
お母さんと赤ちゃんの 未来のために ……	4
市・県民税のお知らせ ……	8
伊勢神宮奉納全国花火大会 ……	17
健康づくり通信 ……	24
情報コーナー ……	27
まちの話題 ……	36



健康文化都市推進事業のシンボルマーク

市では、一人一人が健康で、誰もがこのまちに住んでよかったと思えるような「元気なまち」を目指し、平成18年に、健康文化都市宣言を行い、健康づくり指針を策定しました。

少子・高齢化が進む中、みんなで健康づくりを実践することが重要となっております。市では、日ごろの生活の中で、楽しく、長続きする健康づくりを提案しています。

みんな笑顔

伊勢の元気人

健康課 (☎2435、FAX210683)

メタボリックシンドロームの予防を

最近話題になっているメ

タボリックシンドローム(内臓脂肪症候群)とは、内臓脂肪型肥満に加え、高血圧・高血糖・脂質異常のうちのいずれか2つ以上を併せ持っている状態(図①参照)を

言い、この状態が悪化すると動脈硬化が進み、心疾患や脳血管疾患などの命にかかわる病気を発症する危険性が高まります。

伊勢市民の死亡原因(平成12年～平成16年)を見ると、心疾患と脳血管疾患が約3割を占めています。また、脳血管疾患は、要介護状態になる原因の中で最も高い割合を占めています。(図②参照)

いつまでも健康で自分らしい生活を送るためには、これらの病気を予防することが必要です。

そのためには、若い時から生活習慣を見直して適正体重を維持し、メタボリックシンドロームになるのを予防することが大切です。

◆適正体重を維持しよう！

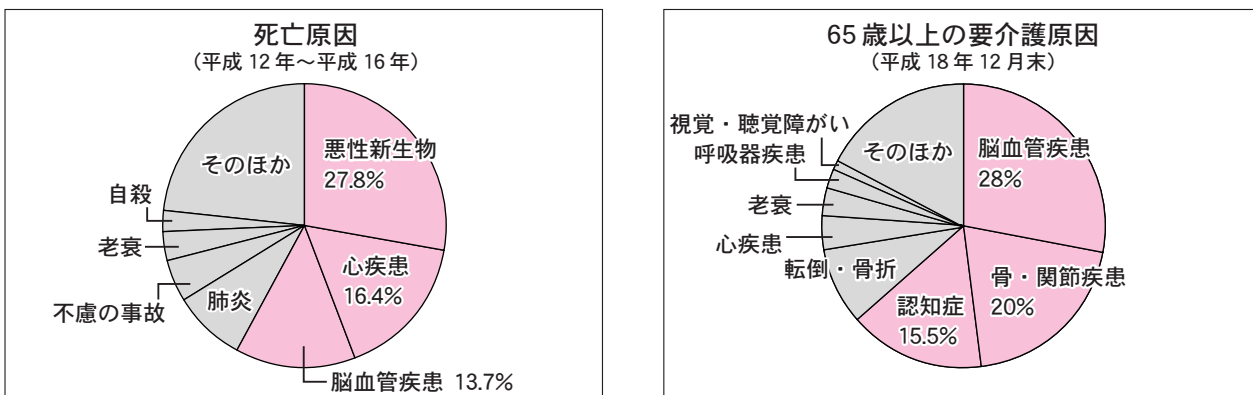
食べ過ぎや運動不足などで、摂取エネルギーと消費エネルギーのバランスが崩れると、肥満を招き、メタボリックシンドロームが進みます。

メタボリックシンドロームにならないためには、毎日の食生活を見直し、運動習慣を身に付け、適正体重を維持することが必要です。

図① メタボリックシンドロームの診断基準

<p>内臓脂肪型肥満</p> <p>腹囲：男性 85cm 以上 女性 90cm 以上</p> <p>〔男女共に内臓脂肪面積〕 100cm²以上に相当</p>	+	<p>次の3つのうち、2つ以上が当てはまる</p> <p>高血圧 最高血圧が 130mmHg 以上または最低血圧が 85mmHg 以上</p> <p>高血糖 空腹時の血糖値が 110mg/dl 以上</p> <p>脂質異常 中性脂肪値が 150mg/dl 以上またはHDLコレステロール値が 40mg/dl 未満</p>	<p>定期的にチェックしましょう</p> <p>健康診査で確認しましょう</p>
--	---	---	--

図② 伊勢市民の死亡原因と要介護になる原因



◆体を動かそう！

皆さんは、自分に合った運動習慣がありますか。自分の健康状態に合わせて、楽しく運動を続ける習慣をつけましょう。

やってみようウォーキング
ウォーキングは、いつでも・誰でも・どこでも実践できる手軽な健康法です。

市では、皆さんが効果を実感し、楽しみながらウォーキングに取り組めるよう、皇學館大学と共同で、ウォーキングコースの設定と効果の検証をしています。

これまでに検証を終えた11コースを市のホームページ(<http://www.city.isemie.lg.jp>)に掲載しています。

仲間を誘い合ったり、体の変化を実感したりしながら、自分なりの楽しみを見つけ、ウォーキングを続けましょう。



◆食生活を振り返ろう！

毎日の食事は、健康な体づくりの基であり、楽しみの一つです。

適正体重を維持するため、ウォーキングなどの運動をするとともに、自分の食生活を見直しましょう。

毎月発行「低カロリー・バランス食レシピ」

市は、伊勢市食生活改善推進協議会と協同で、低カロリーでバランスの取れた「肥満予防のおすすめレシピ」を毎月紹介しています。おいしく食べて健康的な食生活を送りましょう。

●レシピ設置場所：中央保健センター・二見総合支所・二見老人福祉センター・小俣保健センター・御園総合支所・ハートプラザみそのなど

毎月11日は「健康の日」

市では、健康文化都市宣言を行った7月11日を含む1週間を「健康文化週間」、毎月11日を「健康の日」と

定め、健康づくりを進めています。

健康文化週間および毎月健康の日には、運動習慣や食生活の見直しをするなど、健康づくりを実践しましょう。

健康文化週間における健康づくり事業

市では、7月7日(月)～13日(日)の健康文化週間に、健康づくりに関する教室を、下表のとおり開催します。ぜひご参加ください。
申し込み 電話またはファクスで健康課へ(①③は申し込み不要)

みんなで楽しく健康づくりに取り組もう！

健康づくりを効果的に進めるには、一人一人の取り組みだけでなく、家族や地域が一体となって取り組むことが大切です。

一人一人ができることから、また地域や市全体で楽しく力を合わせ、元氣な伊勢市を目指しましょう。

健康文化週間における健康づくり事業

と き	内 容	と ころ	定 員
7月7日(月) 9:00～19:00	～メタボリックシンドローム予防～ 健康づくりパネル展示、体脂肪・血圧測定など	市役所本館・1階市民ホール	なし
7月8日(火) 10:00～11:30	栄養士講話「油・脂を落としてヘルシーな食生活を！」、試食	中央保健センター	60人 (先着順)
7月9日(水) 9:00～16:00	～メタボリックシンドローム予防～ 健康づくりパネル展示、体脂肪・血圧測定、たばこ検査、バランス度チェックなど	小俣保健センター	なし
7月10日(木) 13:30～15:00	講演「メタボリックシンドロームの予防について」 大西久司さん(大西クリニック)	中央保健センター	60人 (先着順)
健康の日 7月11日(金) 13:30～16:00	～こころの健康づくり教室～ 講演「ストレスとの上手な付き合い方～ストレス社会を生きるには～」 山口節子さん(交流分析インストラクター)	二見生涯学習センター	50人 (先着順)
7月12日(土) 13:30～15:00 三重県と共同開催	～乳がん・検診(マンモグラフィ)とはどんなもの?～ 講演「もっと自分の乳房に関心をもちましょう」 竹田寛さん(三重大学付属病院副院長) ----- 県主催 乳がん検診(マンモグラフィ) 時間 9:00～15:00 対象 40歳以上の女性で、昨年度と今年度に、乳がん検診を受診していない人 定員 50人(先着順) 申し込み 7月7日(月)・午前9時から、電話で三重県健康福祉部健康づくり室(☎ 津 059・224・2334)へ	ハートプラザみその	150人 (先着順)
7月13日(日) 13:30～16:00	講演「生活のなかに運動を取り入れよう!～効果的で長続きする運動とは～」 小木曾一之さん(皇學館大学教育学部准教授) *市内運動OB会活動紹介のパネル展示もあります。	観光文化会館・4階大会議室	100人 (先着順)

お母さんと赤ちゃんの未来のために

(前編)

健康課 ☎2435

生まれてくるすべての子

どもたちが、元気で幸せであることはみんなの願いです。

妊娠中のお母さんとあな
かの赤ちゃんが、健やかに
過ごせるための、優しい環
境づくりにご協力をお願い
します。



マタニティマーク

マタニティマークに理解を

妊娠初期は、赤ちゃんの
成長はもちろん、お母さん
の健康を維持するためにと
ても大切な時期です。

しかし、外見からは妊娠
中であることが判断しにく
く、つわりなどのつらい症
状があっても、周囲から気
付かれない場合があります。

マタニティマーク(右図)

は、妊婦が身に着けること
で、おなかの目立たない妊
娠初期でも、周囲の人に妊
娠中であることを知らせ、
優しい配慮を促すものです。
市では、妊婦の皆さんに
母子健康手帳を交付するこ
きに、マタニティマークを
配布しています。

また、ポスターを公共施
設などに掲示し、協力を呼
び掛けています。

妊婦の皆さんは、マタニ
ティマークを積極的に身に
着けるようにし、周囲の人
に妊娠していることを理解
してもらい、妊娠中の期間
を健やかに過ごしましょう。

皆さんも、このマークを
見掛けたら、「電車・バスな
どでは席を譲り、乗降時に
協力する」「近くでの喫煙
は控える」「『お手伝いしま
しょうか』と優しい一声を
掛ける」などのご協力をお
願いします。
※マタニティマークのデザ
インは、平成18年3月に厚
生労働省が公募により決定
したものです。

妊娠中の健康管理 健康診査を受けましょう

妊娠中は、普段より一層、
健康に気を付けなければな
りません。

特に気掛かりなことがな
くても、体にはいろんな変
化が起こっています。

少なくとも毎月1回(妊
娠24週以降は2回以上、さ
らに妊娠36週以降は週1回
以上)は、医療機関や助産
所で健康診査を受け、胎児
の育ち具合や、血圧・尿な
どの状態を診てもらいまし
ょう。
貧血・妊娠高血圧症候群・
妊娠糖尿病は、胎児の発育
に影響し、母体の健康を損
なうことがあります。

たばこ・酒の害から 赤ちゃんを守りましょう

また、早産の危険性にも
注意しなければなりません。
そのためにも、健康診査
をきちんと受診し、医師の
指導を守りましょう。
市では、妊婦一般健康診
査に掛かる費用を5回助成
しています。受診する際
には「母子保健のしおり」を
必ず持参してください。

妊娠中に喫煙すると、胎
児の発育を遅れさせます。
また、妊婦や赤ちゃんの近
くでの喫煙は、乳児突然死
症候群(SIDS)と関係す
ることが知られています。
妊婦自身の喫煙はもちろ
ん、家族など周囲の人も妊
婦や赤ちゃんの近くで喫煙
してはいけません。

また、アルコールも、胎
盤を通過しやすいため、胎
児の発育に影響を及ぼしま
す。妊娠したら飲酒しない
ようにしましょう。



歯科健診を受けましょう

虫歯や歯周病などの病気は、妊娠中に悪くなりやすいものです。

歯磨きなどにより口の中を清潔に保つように心掛けるとともに、つわりの時期が終わったら、市で助成する妊婦歯科健診票を使用し、歯科健診を受けましょう。



バランスの取れた食事と十分な栄養を取りましょう

毎日の食事から、さまざまな栄養を、バランスよく過不足なく取ることが大切です。

貧血を防ぐためには、良質のたんぱく質・鉄分・ビタミンなどを多く含む食品（卵・肉類・レバー・魚介類・大豆類（豆腐・納豆など）・緑黄色野菜類・果物・海藻

「ビジキなど」を上手に取り入れましょう。

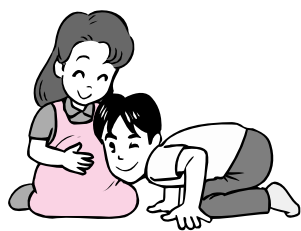
また、妊娠高血圧症候群（妊娠中毒症）を予防するためには、十分な睡眠と休養を取り、過労を避け、肥満を防ぎましょう。

家族みんなで

赤ちゃん誕生の準備を

赤ちゃんの誕生は、お母さんにとって、また家族にとっても大きな出来事です。家族みんなで、ゆつくりと楽しみながら、赤ちゃんを迎える準備をしたいものです。

お母さんも、体をいたわり、おなかの赤ちゃんに配慮しながら、充実したマタニティライフ（妊婦生活）を楽しみ、ゆつたりとした気持ちで出産を迎えましょう。



シリーズ 教えて!!介護保険

第2回

要介護認定を受けるには②

介護保険課（☎215647）

今月号では、要介護認定の申請をしてから、認定結果が出るまでの流れについてお知らせします。

申請してから

どうなるの？

①主治医が意見書を書く
日ごろの心身の状況を、かかりつけの医師に書いてもらいます。なお、意見書の記入については、市から主治医に依頼します。

医師の診察をしばらく受けていない場合は、診察を受けていただく場合があります。

②市が訪問調査を行う

市の専門の調査員が、家庭や病院などを訪問し、本人や家族と面接し、心身の状態や日ごろの生活の様子を調査します。なお、訪問日については、事前に市から連絡をします。

要介護認定は

どのように

行われるの？

主治医の意見書と訪問調査の資料を基に、医療・福祉・保健に関する専門の審査委員で構成する「介護認定審査会」を開催し、要介護認定を行います。

要介護認定の結果は、「非該当・要支援1・要支援2・要介護1・要介護2・要介護3・要介護4・要介護5」に分かれています。

認定結果はいつ出るの？

申請してから約1カ月後に結果を通知します。

要介護認定を受ける人は年々増えており、認定結果が出るまでに1カ月以上かかる場合があります。その場合は、認定延期の通知を送ります。

有効期間はいつまで？

要介護認定には有効期間があります。

初めての認定の場合は、おおむね6カ月間です。

引き続き要介護認定を受けたいときは、更新申請が必要です。市から通知を送りますので、介護保険課（☎番窓□）・各総合支所福祉健康課・各支所で手続きをしてください。

その後の有効期間は、人によって異なります。

認定を受けてから心身の状態が変わったら？

有効期間中に心身の状態が変わった場合は、区分変更申請を行うことができます。

介護保険課・各総合支所福祉健康課・各支所で手続きをしてください。

次回は、介護保険サービスについてお知らせします。

長寿医療制度

(後期高齢者医療制度)

のお知らせ

医療保険課 ☎(21)5552

被保険者証

8月1日(金)から
被保険者証が変わります

現在使っている被保険者証(薄いえんじ色)は、有効期限が7月31日(木)です。8月1日以降は、新しい被保険者証で受診してください。

新しい被保険者証(薄い緑色)は、7月下旬に、後期高齢者医療広域連合から、配達記録郵便で郵送されます。

※新しい被保険者証には、平成19年中の所得などを基に算定した自己負担割合が記載されています。(表①参照)

限度額適用・標準負担額減額認定証

世帯員全員が住民税非課税の場合、「限度額適用・標準負担額減額認定証」の交付を受けられます。

入院したときなどに、この認定証を医療機関へ提示すると、医療機関で支払う医療費の自己負担限度額と食事代が表①②のとおりとなります。

該当すると思われる人は、被保険者証・印鑑を持参し、医療保険課または各総合支所生活環境課へ申請してください。

※保険料については、国が制度を見直すため、決定次第お知らせします。

表① 医療費の自己負担割合・自己負担限度額

判定基準		所得区分	自己負担割合	医療費が高額になったときの自己負担限度額(月額)	
平成20年度 市民税・県民税の課税される所得金額	世帯員の収入・所得など			外来(個人単位)	外来+入院(世帯単位)
同世帯の被保険者のうち1人でも145万円以上である	同世帯の被保険者の収入の合計額が、2人以上の場合は520万円以上、1人の場合は383万円以上	現役並所得者	3割	44,400円	80,100円+(医療費が267,000円を超えた分の1%) ※4回目以降は44,400円になります。
	同世帯の被保険者の収入の合計額が、2人以上の場合は520万円未満、1人の場合は383万円未満 ※基準収入額適用申請が必要です。	一般	1割	12,000円	44,400円
同世帯の被保険者全員が145万円未満である	低所得Ⅰ・Ⅱ以外の人	低所得Ⅱ	1割	8,000円	24,600円
	世帯員全員が住民税非課税で、低所得Ⅰ以外の人	低所得Ⅰ	1割	8,000円	15,000円
	世帯員全員が住民税非課税で、その世帯員の各所得が必要経費・控除額(年金の所得は控除額を80万円として計算)を差し引いたときに0円となる人				

【平成20年8月1日から平成22年7月31日までの経過措置】

上表の判定により自己負担割合が3割になる人のうち、被保険者が1人の世帯で、70歳以上の被保険者でない同世帯員を含む収入の合計額が520万円未満の場合、自己負担限度額は「一般」を適用します。(基準収入額適用申請が必要)
※基準収入額適用申請が必要な人には、申請書を送付します。

表② 入院時の食事代の自己負担額

表①の所得区分	入院時食事代負担額(1食につき)	療養病床に入院した場合の食事代(1食につき)	
		入院医療の必要性が高い場合	
現役並所得者・一般	260円	260円	460円
低所得Ⅱ	210円(入院が90日を超える場合は160円)	210円(入院が90日を超える場合は160円)	210円
低所得Ⅰ	100円	100円	130円

国民健康保険

受給者証などの更新が

近づいています

医療保険課 (☎21) 5646

入院時食事代・医療費の減額

◆70歳未満の国民健康保険加入者

入院時に医療機関で「限度額適用認定証」を提示すると、医療費負担が自己負担限度額までになります。

また、住民税非課税世帯

の人は、入院時に医療機関で「標準負担額減額認定証」を提示すると、食事代も減額されます。(表①参照)

表① 70歳未満の国民健康保険加入者

入院時食事代 (1食につき)		
住民税非課税世帯	90日までの入院	210円
	90日を超える入院	160円

加入者

住民税非課税世帯の人は、入院時に医療機関で「限度額適用・標準負担額減額認

定証」を提示すると、医療費が自己負担限度額までになります。また、食事代が減額されます。(表②参照)

年齢・課税状況・保険料

の納付状況により、取得できる認定証が異なりますので、詳しくは医療保険課へ問い合わせてください。

認定証の交付手続き

■既に認定証の交付を受けている人

◆70歳未満の国民健康保険加入者

現在の認定証の有効期限は、7月31日(木)です。引き続き、認定証が必要な人は、改めて交付申請をする必要があります。

健康保険証・印鑑を持参し、医療保険課または各総合支所生活環境課で手続きを行ってください。

表② 70歳以上の国民健康保険加入者

			入院時食事代 (1食につき)		療養病床(※)	医療費の自己負担限度額(月額)
			一般病床	入院の必要性が高い場合		
住民税非課税世帯	区分Ⅱ	90日までの入院	210円	210円	210円	24,600円
		90日を超える入院	160円	160円		
	区分Ⅰ	100円	100円	130円	15,000円	

区分Ⅰ…世帯員全員が住民税非課税で、その世帯員の各所得が、必要経費・控除額を差し引いたときに0円となる人。

区分Ⅱ…世帯員全員が住民税非課税の人。

※療養病床の対象は、65歳以上の人です。

※保険料を滞納している場合、「限度額適用認定証」を更新することはできません。ただし、住民税非課税

世帯の人は、「標準負担額減額認定証」を更新することはできません。

◆70歳以上の国民健康保険加入者

引き続き、認定証の交付を受けることができる人は、7月下旬に新しい認定証を送付します。

■認定証の交付を受けていない人

該当すると思われる人は、健康保険証・印鑑を持参し、医療保険課または各総合支所生活環境課で手続きを行ってください。

特定疾病療養受療証の更新

70歳未満の人については、現在持っている受療証の有効期限が、7月31日(木)となっています。7月下旬に新しい受療証を送付します。

高齢受給者証の更新

国民健康保険加入者は、70歳になる誕生日の翌月1日(誕生日が1日の人はその月)から、医療機関で受診する場合、前年分(1月1日～7月31日)は前々年分の所得状況に依り、医

療費の負担割合が2割(平成21年3月31日までは1割)または3割になります。(表③参照)

ただし、同世帯の高齢者の国民健康保険加入状況に異動があるときや、所得状況に更正があるときは、負担割合が変更される場合があります。

現在持っている高齢受給者証の有効期限は、7月31日(木)です。

新しい高齢受給者証は、平成20年度(平成19年中)所得を確認した上で、7月下旬に送付します。

表③ 高齢受給者負担割合判定基準

住民税の課税所得	同世帯の高齢者の収入金額(※1)	負担割合
145万円以上	520万円以上 (高齢者が一人の世帯は383万円以上)	3割
	520万円未満 (高齢者が一人の世帯は383万円未満)	3割(申請により) 2割(※2)
145万円未満		2割(※2)

※1…同世帯の高齢者とは、同じ世帯の国民健康保険加入者で、70歳～74歳の人です。

※2…平成21年3月31日までは1割です。

市・県民税のお知らせ

税源移譲に伴う年度間の所得変動にかかる減額措置

課税課市民税係 (☎ 21 5534)

平成19年分で実施された税源移譲により、所得税と市・県民税の税率が変わったため、多くの人は、所得税が減り、市・県民税が増えました。

平成19年分で実施された市区町村（平成19年1月1日に住んでいた市区町村）へ

対象者に減額申告書を送付します

しかし、退職により平成19年中の所得が前年に比べて極端に減った人などは、市・県民税の負担が増えるのみの場合があります。

伊勢市に平成19年度と平成20年度の課税があり、減額措置の対象になると思われる人には、7月上旬までに減額申告書を送付します。

このような場合、減額申告をするので、平成19年度分の市・県民税（所得割額）を、税源移譲前の方法で計算した金額に減額する特別措置が設けられました。

ただし、市・県民税の申告や所得税の確定申告に不備があるなど、市が課税状況を把握できない人には、減額申告書を送付できない場合があります。

対象者 表①のとおり
減額される税額 表③のとおり

申告方法 平成20年7月1日(木)31日(木)に、減額申告書を、平成19年度に課税さ

※表①を参照し、減額措置の対象になると思われる人は、平成19年1月1日に住んでいた市区町村へ問い合わせてください。

表① 減額措置の対象者

次の(1)と(2)を満たす人	
(1)平成19年度市・県民税の課税所得金額 (申告分離課税分を除く)	> 所得税と市・県民税の 人的控除額の差の合計額
(2)平成20年度市・県民税の課税所得金額 (申告分離課税分を含む)	≤ 所得税と市・県民税の 人的控除額の差の合計額

※所得税と市・県民税の人的控除額の差については、表②を参照してください。

表② 所得税と市・県民税の人的控除額の差

人的控除名	人的控除額		人的控除額の差 (所得税-市・県民税)	人的控除名	人的控除額		人的控除額の差 (所得税-市・県民税)
	所得税	市・県民税			所得税	市・県民税	
障害者(普通)	27万円	26万円	1万円	扶養(特定)	63万円	45万円	18万円
障害者(特別)	40万円	30万円	10万円	扶養(老人)	48万円	38万円	10万円
寡婦(一般)	27万円	26万円	1万円	扶養(同居老親)	58万円	45万円	13万円
寡婦(特別)	35万円	30万円	5万円	同居特別障害加算	35万円	23万円	12万円
寡夫	27万円	26万円	1万円	配偶者特別 (38万円超40万円未満)	38万円	33万円	5万円
勤労学生	27万円	26万円	1万円	配偶者特別 (40万円以上45万円未満)	36万円	33万円	3万円
配偶者(一般)	38万円	33万円	5万円	基礎	38万円	33万円	5万円
配偶者(老人)	48万円	38万円	10万円				
扶養(一般)	38万円	33万円	5万円				

表③ 減額される税額の計算方法

減額される税額=(1)-(2)
(1)税源移譲後の税率(10%)を適用した金額から、調整控除額を差し引いた後の税額(100円未満切り捨て) ※調整控除以外の税額控除分は差し引きません。
(2)税源移譲前の税率(5%・10%・13%)を適用した税額(100円未満切り捨て) ※税額控除と定率減税をする前の税額となります。

※老年者非課税措置廃止に伴う経過措置に該当する人(昭和15年1月2日以前に生まれた人で、平成18年の合計所得金額が125万円以下の人)は、表③の計算方法で算定される税額の3分の2の額となります。

Q 平成19年中に亡くなった人や、海外に転出して国内に住んでいない人はどうなるの？

A 平成20年1月1日に国内に住んでいない場合は、減額措置は適用されません。

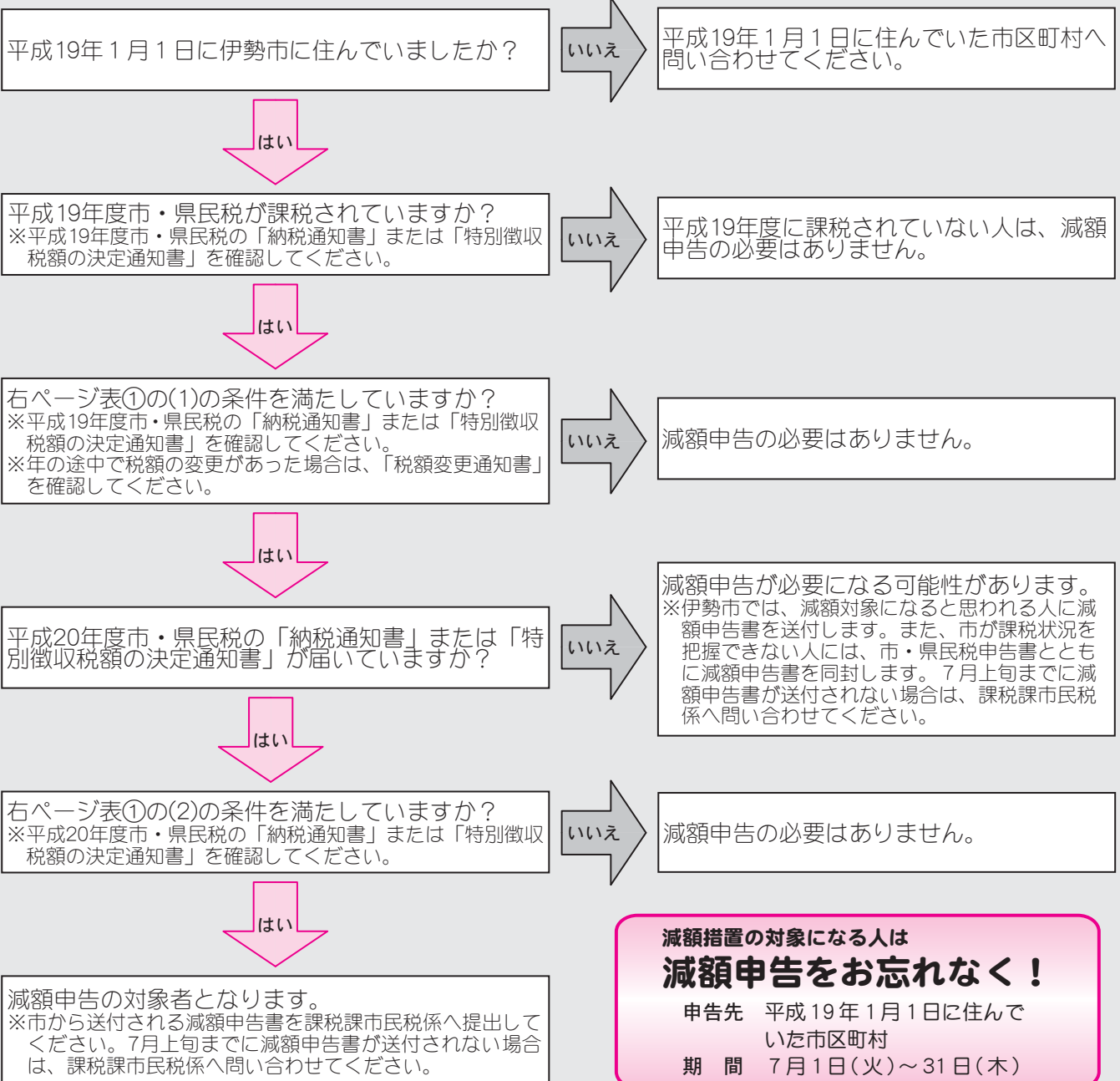
Q 平成19年分の所得税がかからなくなった場合は、全員が減額措置を受けられるの？

A いいえ。住宅ローン控除や寄附金控除など、人的控除以外の控除額が増えて所得税が課税されなくなった人などは、減額措置が適用されないことがあります。

Q 平成20年8月以降に税額が変更になって減額措置の対象になった場合は、申告できるの？

A 申告できます。減額措置の対象となる要因が生じた日から1カ月以内に、平成19年度に課税された市区町村へ減額措置の申告をしてください。

減額申告書の手続きが必要なのかどうかを確認しましょう



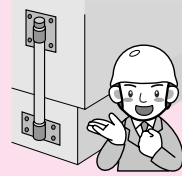
減額措置の対象になる人は
減額申告をお忘れなく！

申告先 平成19年1月1日に住んでいた市区町村
期間 7月1日(火)～31日(木)

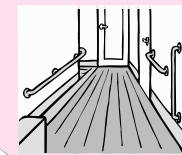
固定資産税の減額措置

住宅耐震改修・

バリアフリー改修



課税課固定資産税係 (☎②15533)



住宅耐震改修

一定の要件を満たす住宅耐震改修を行った場合、その住宅にかかる固定資産税

(1戸につき120㎡まで)が減額されます。

対象 次のすべての要件を満たす耐震改修

- 昭和57年1月1日以前から存在する住宅の改修である
- 現行の耐震基準に適合する改修である
- 平成18年1月1日〜平成27年12月31日に改修が終了している

● 改修に要した費用が、1戸につき30万円以上である

(耐震改修に直接関係のない壁の張り替え、屋根のふき替えなどの費用を除く)

減額される額

- 住宅の床面積が120㎡以下の場合：改修した住宅の固定資産税額の2分の1
- 住宅の床面積が120㎡を超える場合：改修した住宅の床面積120㎡分の固定資産税額の2分の1

※都市計画税は減額されません。

減額される期間

下表のとおり

● 改修が終了した日から3カ月以内に、次の必要書類を課税課固定資産税係へ

住宅耐震改修の減額される期間

耐震改修が終了した日	減額される期間
平成18年1月1日～ 平成21年12月31日	耐震改修が終了した年の翌年度から3年度分
平成22年1月1日～ 平成24年12月31日	耐震改修が終了した年の翌年度から2年度分
平成25年1月1日～ 平成27年12月31日	耐震改修が終了した年の翌年度分のみ

必要書類

- 耐震改修に伴う固定資産税の減額申請書
- 地方税法施行規則附則第7条第5項の規定に基づく証明書

耐震改修工事の領収書

バリアフリー改修

一定の要件を満たすバリアフリー改修を行った場合、その住宅にかかる翌年度の

固定資産税(1戸につき100㎡まで)が減額されます。

対象 次のすべての要件を満たすバリアフリー改修

- 平成19年1月1日以前から存在する住宅の改修である

- 次のいずれかの人が居住する住宅の改修である(賃貸住宅は対象外)
- ① 65歳以上の人が
- ② 介護保険法に基づく要介護認定または要支援認定を受けている人
- ③ 障がいがある人

● 平成19年4月1日〜平成22年3月31日に改修が終了している

● 一定のバリアフリー改修に要した費用が、1戸につき30万円以上である(補助金などを充てる部分を除く)

※一定のバリアフリー改修とは、廊下の拡幅・階段の勾配緩和・浴室の改良・便所の改良・手すりの取り付け・床の段差解消・引き戸への取り替え・床の滑り止めのことです。

減額される額

● 住宅の床面積が100㎡以下の場合：改修した住宅の固定資産税額の3分の1

● 住宅の床面積が100㎡を超える場合：改修した住宅の床面積100㎡分の固定資産税額の3分の1

※都市計画税は減額されません。

減額される期間

改修が終了した年の翌年度分のみ

● 改修が終了した日から3カ月以内に、次の必要書類を課税課固定資産税係へ

必要書類

- バリアフリー改修に伴う固定資産税の減額申請書
- 改修費用が確認できる書類(工事明細書・領収書など)、工事後の写真
- 居住している人が、上記の居住者の要件①〜③のいずれかを満たしていることが確認できる書類(各種資格証・手帳など)



宮川・横輪川 改修工事の進捗状況



宮川・横輪川改修対策室 (☎05641)

平成16年9月28日・29日に襲来した台風21号により、県内各地は記録的な豪雨に見舞われ、各地で甚大な被害が発生しました。

この豪雨により、市内では、宮川右岸の中島地区、大倉地区の堤防の無い地区が、溢水（水があふれること）・氾濫により深刻な浸水被害を受けました。また、横輪川でも、溢水や決壊による氾濫で、周辺地区に甚大な被害をもたらしました。

この被害を受けて、市では、市民の「安心・安全」を確保するため、緊急に対策を取る必要があるとして、国・県をはじめ関係機関に早期の対応を要望しました。

その結果、宮川・横輪川とも河川災害対策事業が採択され、地権者をはじめとする住民の皆さんのご理解・ご協力により、平成17年度から河川改修工事が進められています。

現状と今後の予定
宮川改修事業

これまでに、宮川右岸の辻久留3丁目(240m)・大倉町(810m)で築堤護岸・樋管工事が、また、佐八町(240m)で築堤護岸工事が完成しています。

また、現在、事業用地の買収を進めており、地権者のご理解をいただき、建物などの撤去が行われた所から、順次工事に取り掛かります。

市内の浸水被害

地区名	床上浸水	床下浸水
宮川周辺	115戸	46戸
横輪川周辺	63戸	10戸
合計	178戸	56戸



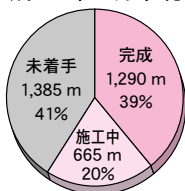
さらに、宮川左岸も、河道掘削に伴う事業用地の買収交渉を行っています。

横輪川改修事業

平成17年12月から、築堤護岸工事・樋管工事、津村バイパス新橋工事などを行っており、3月末までに大半が完成しています。

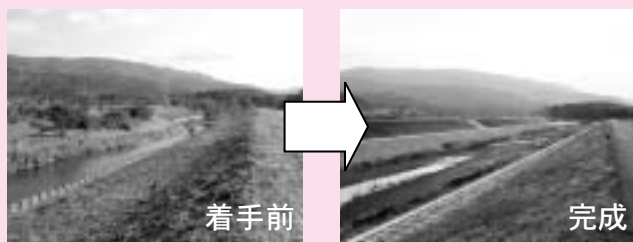
今後は、津村団地横の築堤護岸工事を行います。

築堤護岸工事の実施状況
(平成20年3月末現在)



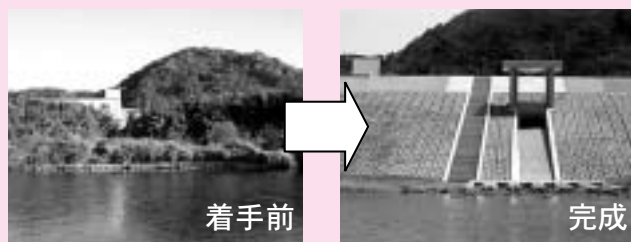
【津村町・上野町】

築堤護岸



【辻久留3丁目】

築堤護岸、樋門・樋管1基



宮川改修事業と横輪川改修事業の概要

	宮川	横輪川
主体	国	県
事業名	床上浸水対策特別緊急事業	横輪川災害復旧助成事業
場所	宮川堤公園～佐八町の無堤区間	津村町・円座町・上野町
延長	約3,500m	1,821m
事業内容	築堤護岸工・樋門樋管工ほか	築堤護岸工・橋梁工・樋管工ほか
構造	天端幅	7m
	法面勾配	3割 (1:3)
	堤防高	2割 (1:2)
総事業費	約114億円	約41億円
期間	平成18年度～平成22年度	平成16年度～平成19年度

お願い

工事に伴い、住民の皆さんには、大変ご迷惑をお掛けしています。

今後引き続き、工事中の通行制限・大型ダンプの運行などに、ご理解・ご協力をよろしくお願いします。

みんなのまちの計画

教育総務課 (☎27875)

テーマ「人権・教育・文化」(一部抜粋)

伊勢に暮らす市民一人一人の姿が、伊勢のまちの姿であり、まちづくりには、「ひとりづくり」が欠かせません。

「ひとりづくり」は、学校・地域・家庭など、さまざまな場所・方法で行われます。このような考えのもと、わたしたちは、次の3つのまちの姿の実現を目指します。

1. 人権一人ひとりがお互いの人権を認め合えるまち

社会は、さまざまな人々により成り立っており、一人一人異なり、決して同じ人はいません。市民が互いに違いを認識した上で、それぞれの人権を尊重し認め合っていくことが大切です。

①すべての人々が豊かな人権感覚を身につけているまち

市民一人一人が、人権をよく理解している社会を目指します。

②お互いが、違いを認め合い、多様な人々が尊重されるまち

伊勢に住む多様な人々

「みんなのまちの計画」の7つのテーマのうち、今月は「人権・教育・文化」について紹介します。

が、それぞれに違いを認め、尊重し、また、多様な人々を尊重した社会体制・制度のまちを目指します。

●男女共同参画の達成度(国の参画割合の目標30%を超えた項目数)

●現状値の項目↓目標値1項目の物的充実度

現状値13・8%↓目標値19%
など

③すべての人々が、お互いを大切にし、人と人がつながるまち

少子化、高齢化、防災・防犯への対応など、地域の

つながりは重要であり、「人権を基本ルールとして人とのつながるまち」を目指します。

④人権問題を解決する仕組みがあるまち

今ある人権侵害だけでなく、今後起こり得る人権侵害も含めて、人権侵害を事前に防止でき、人権侵害が起きた際の救済・支援の手立てができる社会を目指します。



私たちの地域だから、

私たちでやりたいことがある

第4回



地域内分権推進課 (☎275563)

今月号では、地区みらい会議の設立・運営に向けての人的支援制度について説明します。

各地区に担当職員を配置

「ふるさと未来づくり」を推進するためには、地域住民の皆さんと市が情報を共有し、信頼関係を構築することが重要です。

このことから、お互いの理解を深めるとともに、地域自らのまちづくりを支援するための「地区担当制」を導入します。

地区担当制とは、市と地域をつなぐパイプ役となる地区担当職員を、各小学校区に3人程度配置し、行政情報の提供や地区情報の

収集、地域のまちづくりの支援を行う仕組みです。



地区担当職員が担う役割

まず、ふるさと未来づくりについて説明し、皆さんから意見をいただきます。そして、皆さんの理解をいただければ、市と市民との協働のまちづくりを推進するため、地区みらい会議の設立に向けた具体的な助言を行います。

地区みらい会議の設立後は、地区の進むべき方向を示す「地区まちづくり計画」の策定に向けての情報提供や助言を行います。

2. 教育・人間性ゆたかな「ひと」を育むまち

市民が、「生きる力」を身につけ、社会の構成員としてのさまざまなルールを学びつつ、それぞれの目指すライフスタイルを実現させるために、すべての人に対応できる学びが大切です。

①一人ひとりに応じた生きる力が伸ばせるまち

基礎学力、体力、自ら考える力など、さまざまな「生きる力」が、一人一人の特性・環境などに応じて伸ばせるまちを目指します。

②社会の構成員として必要

なルールが身につけられるまち

社会に暮らす上で必要になるさまざまなルールを身につけることができるまちを目指します。

●必要なルールが身についている人が増えていると思う人の割合（みんなのまちの計画アンケートによる）
現状値9.1% ↓ 目標値20%

●ルール違反を見たときに注意できる割合（みんなのまちの計画アンケートによる）
現状値62.9% ↓ 目標値75%
など

③社会の変化に対応できる力が身につけられるまち

市民一人一人が、IT化や国際化などの社会のさまざまな変化に対応していくことができるまちを目指します。

④一人ひとりに学びが保障されているまち

市民一人一人の学びの意欲に応じて、学ぶことができる環境が整ったまちを目指します。

3. 文化・健全な文化が保護・育成されているまち

文化は、人々の暮らしを心身ともに豊かにするために欠かせないものです。市民が、伊勢の伝統文化や新しい文化などに触れることができ、スポーツ・レクリエーションを通じて、豊かな人生を過ごせることが大切です。

文化は人が創りだすものです。市民が文化に対して高い意識を持ったまちを目指す。

③伝統文化が保護されているまち

伊勢の特色ある伝統文化が保護され、未来へと継承していくことのできるまちを目指します。

④新しい文化が創造されるまち

市民が、新たな文化を創造していくまちを目指します。

●文化施設・スポーツ施設の数
現状値109施設 ↓ 目標値118施設

●文化施設・スポーツ施設の来館者数
現状値148万5612人 ↓ 目標値160万人 など

②文化が大切だと理解されているまち

文化は人が創りだすものです。市民が文化に対して高い意識を持ったまちを目指す。

地域が一体となった活動を

このように、地区担当制による人的支援制度を導入し、市の職員が地区担当職員として、地区みらい会議の設立・運営に向けてサポートします。

ただし、地域のまちづくりを進めるのは、あくまでも住民の皆さんです。

地区の進むべき方向を考えながら、住民の皆さんが「自分たちの地域は自分たちでつくる」という自治意

識を高め、地域課題の解決に向け、地域が一体となって活動することが必要です。

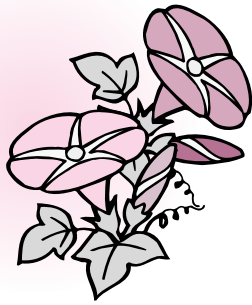
皆さんの力を結集し、まちづくりに取り組んでいただくことが必要です。



次回は、「ふるさと未来づくり」について、皆さんのさまざまな疑問にお答えします。

地区担当職員の役割

- ◆ふるさと未来づくりの説明および意見交換
 - ◆地区みらい会議設立のための情報提供・情報収集など
 - 地区みらい会議の具体的な組織構成例の提示
 - 規約例、会議の運営組織などの検討材料の提示
 - 地域の実情把握 など
 - ◆地区まちづくり計画の策定および実行に必要な情報提供・相談・助言など
 - 地域の課題を把握するための手法の提示
 - 計画策定手順の提示
 - 地区まちづくり計画に基づく申請手順の提示
 - 事業計画・予算検討の際の助言 など
- ※地区担当職員は、地区みらい会議の運営事務・会計などの庶務全般は行いません。



高齢者の保健・医療・福祉の連携の充実を図るため、4月1日から、拠点となる地域包括支援センターを2個所に増設しました。

高齢者の相談や介護予防サービスを利用する人は、住んでいる地域を担当する地域包括支援センターへ気軽に相談してください。

業務内容 総合相談、権利擁護、介護予防マネジメント（要支援1・2の人のケアプラン作成など）

地域包括支援センターを2個所に増設

長寿課 (☎②15583)

新設!

	伊勢市地域包括支援センター	伊勢市西地域包括支援センター
担当地域	右記以外の地域に住んでいる人	西豊浜町・植山町・磯町・東豊浜町・榎原町・有滝町・村松町・東大淀町・柏町・野村町・小俣町・上地町・粟野町・中須町・川端町・御園町
所在地	〒516-8601 岩淵1丁目7-29 (長寿課内)	〒516-0804 御園町長屋2767 (ハートプラザみその北側)
連絡先	☎②15583、FAX ②8555	☎②5055、FAX ②6604
休業日	土曜日・日曜日・祝日・年末年始	

博士と暖子ちゃんの

知ろう！地球を救う新たなエネルギー

第3回

環境課 (☎②15540)



博士



暖子ちゃん

博士 お湯を沸かすには、何かしらの燃料（エネルギー）が必要なんだ。家庭で

暖子ちゃん そういえば知らないわ。蛇口をひねればお湯が出るから…。



暖子ちゃん、自分の家のお風呂のお湯をどうやって沸かしているか知っているかな？

お風呂は何で沸かすの？

新エネルギーに関する情報を紹介するシリーズ3回目の今回は、給湯について紹介します。

これから、新築やリフォーム、お風呂などの給湯設備の交換を考えている家庭は、ぜひご覧ください。

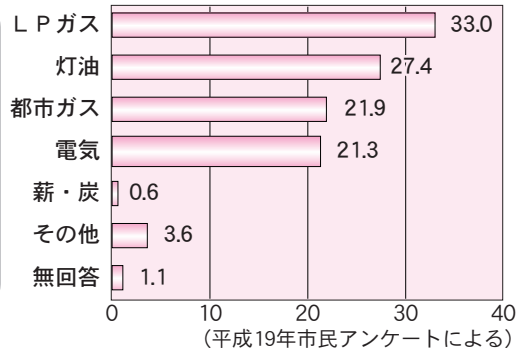
暖子ちゃん へえ。どんなエネルギーなの？

博士 主に次の3つの新エネルギーが、一般家庭にも普及されつつあるんだ。（次ページ参照）



ところが最近では、新しいエネルギーが開発されて、それでお湯を沸かすことができるんだ。しかも地球温暖化防止にも役立っているんだよ。

家庭で使用する風呂の燃料の割合 (%)



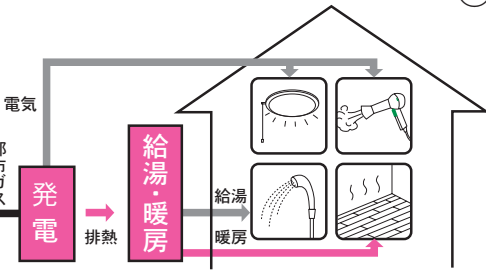
は、次のような燃料が一般的に使われているんだよ。（左グラフ参照）

新たなエネルギー

家庭用ガスコージエネレーション

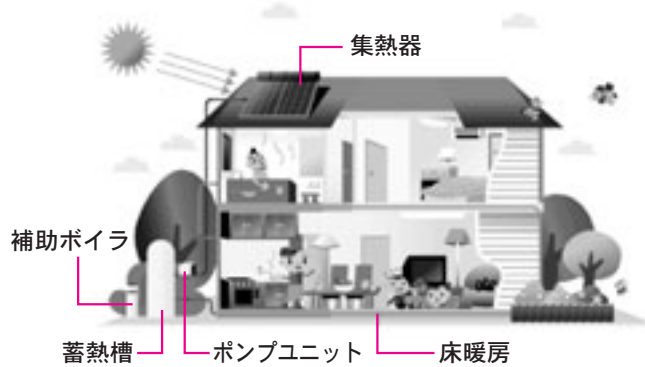
最近では、都市ガスを供給する事業者が、「家庭用ガスコージエネレーションシステム」(エコウィル)を実用化しています。

これは、都市ガスを燃料にして、ガスエンジンで発電し、排熱から約80℃のお湯を作って、給湯や風呂、浴室暖房、乾燥機、冬場の暖房に使うものです。(左図参照)



太陽熱利用

屋根などに設置した太陽熱温水器で温水を作り、風呂や給湯に使用します。また、床暖房などに利用できるものもあります。(左図参照)



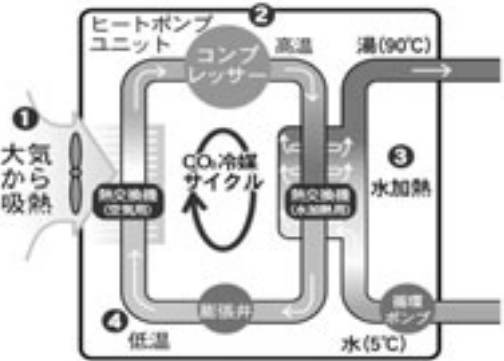
家庭用ヒートポンプシステム

ヒートポンプとは、温度差エネルギーを利用して空気から熱をくみ上げる仕組みのことで、空気から集めた熱に圧力をかけて高温にし、その熱でお湯を沸かし

ます。初期投資額は約80万円かかりますが、4人家族の場合、年間の光熱費を約4万円削減できるとされています。

LPガスでも、現在、中型のエンジン発電・タービン発電まで実用化されており、家庭用のシステムも開発されています。

電気と熱を合わせた総合エネルギー効率は80%を超えます。



たりするものです。(右図参照)

近年、電力会社や給湯器のメーカーが、ヒートポンプ式の家庭用給湯システムとして、「家庭用CO2冷媒ヒートポンプ給湯器」(エコキュート)の開発・販売を進めています。

主な特徴として、使用する電気エネルギーに対して約3倍の熱エネルギーを得ることができ、また、昼間よりも割安な夜間電力を利用して運転費用を低減できることがあります。

家庭用の一般的な3平方メートルのシステムを設置すると、家庭の風呂のお湯(約200リットル)をまかなうことができます。設置費用は20〜30万円です。

効率がよくて、しかも環境にもいいエネルギーだなんてすごいね!



これらの新エネルギー機器のほかにも、省エネルギータイプの高効率のガス給湯器もあるんだ。製造業者も、二酸化炭素排出量の少ない機種を開発・販売しているんだよ。



めざせ！ ごみゼロのまち



資源循環課 ☎ 215543

生ごみを減らそう！

家庭から排出されるごみで一番多いのは何だと思えますか。

市内の家庭ごみの内訳を調べた結果、家庭から排出されるごみの約半分（重量比）が生ごみでした。

生ごみを減らすことができれば、家庭から排出されるごみを減らすことができ、市全体のごみも減ります。

生ごみを減らす方法はあ
るのでしょうか。

生ごみの約40%は食べ残した物です。出された物を残さず食べる、必要以上に料理を作らないといったことにより、残飯を減らすようにしましょう。

の水分を焼却炉で燃やしていることとなります。

ごみを燃やすとき、水分が多いと燃焼効率が下がります。温度が下がれば重油をたいて温度を維持して

ますが、これは、貴重な資源の無駄使いといえます。

水分を取り除くことによつて、生ごみの重さを減らせるだけでなく、夏場の生ごみの腐敗を抑え、さらには二酸化炭素の排出を削減

することにもつながります。

その方法として、生ごみを三角コーナーに入れて水を切る、スイカなどの果物の皮は外に出して乾かすなどが

あります。

生ごみを有機肥料に

生ごみを焼却せずに済む方法はないのでしょうか。

残飯や調理くずなどの生ごみは、ごみではなく有効な資源として、有機肥料にリサイクルすることができ

ます。



Mばかし法や、土の上に釣り鐘状の容器（コンポスト）を置いて処理する方法、生ごみ処理機（微生物型・乾燥型）を利用するなどの方法があります。

生ごみ処理機の購入時は補助金の活用を

市では、生ごみの減量とリサイクルを目的に、コンポスト・EMばかし・電気式生ごみ処理機などを購入する人への助成制度を設けています。

補助金額 購入価格の2分の1（上限3万円）

※申請時に領収書が必要になります。詳しくは、資源循環課へ問い合わせてください。

未来の子どもたちのために、生ごみのリサイクル・減量化にご協力ください。

花火の捨て方

花火を家庭で楽しんだ後は、水で消してから燃えるごみとして出してください。

また、未使用の花火を処分する場合は、花火を1日程度水に浸してから燃えるごみとして出してください。



花火大会の翌日に早朝清掃

伊勢神宮奉納全国花火大会の翌日に、宮川堤公園の早朝清掃を実施します。皆さんの参加をお願いします。

とき 7月20日(日)、午前6時～(集合は5時55分)

集合場所 度会橋の下

※花火大会が延期された場合は、その翌日に実施します。



順番	屋号 (出場回数)	放揚花火師 県名	玉名 コメント	採点
7	(株)田熊火工 ⑤③	田熊市郎 栃木県	5号 夜空の脈わい / 10号 昇曲導 三重芯変化菊 本日ご来場の皆様の幸せを願い伊勢神宮に奉納いたします。	
8	(株)佐藤煙火 ⑤	佐藤俊一 宮城県	5号 変芯 らせんの華 / 10号 昇り小花付 三重芯錦冠柳点滅 らせん状の中に芯があり、変化をつけて目にあざやかにしました。昨年よりバージョンアップしたらせんの華をご覧ください。	
9	大曲花火化学工業(有) ④⑩	新山良洋 秋田県	5号 星空にまりもっこり登場!! / 10号 昇曲付 四重芯変化菊 5号は全国的に人気の北海道生まれのキャラクター、まりもっこりが登場です。10号は四重に芯が入って全部で五重に咲く四重芯変化菊です。	
10	(株)小松煙火工業 ②⑤	小松忠信 秋田県	5号 宮川堤に舞う桜花 / 10号 昇銀竜 四重芯変化菊 5号は宮川堤にキラメク桜をイメージしました。10号は芯が四層の同心円を描く花火です。	
3	(有)森煙火工場 ③④	森 武 茨城県	♪ 天空のきら星 彩色の光と音が夜空で咲き幻想の世界を表現します。	
11	(有)菅野煙火店 ④⑤	菅野忠夫 福島県	5号 昇り小花 ステンドグラス千輪菊 / 10号 昇り小花付 三重芯変化菊 5号は銀を引き彩色の小花が出ます。10号は大輪の中に鮮明な芯が三つ出ます。	
12	須永花火(株) ③②	須永幸彦 栃木県	5号 天の川に流星乱舞 / 10号 昇り曲付き 八重芯変化菊 5号は、清流のごとく天の川に流星群が飛びかう宇宙の幻想をイメージしました。	
13	(有)高崎火工湯浅花火店 ③⑥	湯浅 裕 群馬県	5号 一輪花 / 10号 昇曲導付 八重芯金冠先彩星 この花火の美しさが皆様に伝わると嬉しく思います。	
14	野村花火工業(株) ③④	野村陽一 茨城県	5号 きらめきの花 / 10号 昇曲導付 四重芯変化菊 10号は四重芯を打上げます。親星と合わせて五重の円を描きます。	
15	(株)芳賀火工 ②⑥	芳賀 静 宮城県	5号 芯入銀閃冠 / 10号 昇曲導付 三重芯変化スパンコール 5号は空中をダイヤモンドダストのように煌めき覆います。10号は輝光点滅星の大輪が開きます。	
4	(株)丸玉屋小勝煙火店 ⑤③	小勝一弘 東京都	♪ 夏祭り 解放的な夏の情熱を花火で表現します。	
16	(有)菊屋小幡花火店 ③⑨	小幡清英 群馬県	5号 紅椿 / 10号 四重芯の花 5号は椿の花を、10号は四重芯の花を夜空に咲かせます。	
17	(株)山崎煙火製造所 ④⑦	山崎芳男 茨城県	5号 今年の主演 -ねずみ- / 10号 昇曲付 四重芯銀点滅 立体で表す「ねずみ」にごチュー目ください!	
18	(有)篠原煙火店 ⑤②	篠原茂男 長野県	5号 きらめきの花 / 10号 昇曲導付 銀彩の華 あざやかなきらめきの花と銀の星がゆっくりと降りてくる銀彩の華です。	
19	(株)臼井煙火 ②④	臼井つや子 静岡県	5号 昇り曲導付 八重芯変化菊 / 10号 昇り曲導付 三重芯変化菊 5号は芯が二重に入り、全体で三重に出ます。10号は芯が三重に入り、全体で四重に出ます。	
20	(有)糸井火工 ③②	糸井一郎 福島県	5号 曲導付 八重芯錦冠菊 / 10号 曲導付 三重芯錦冠菊 5号、10号共に、銀冠菊にこだわりをもって製作しました。	
5	茨城火工 ⑤⑩	福田正光 茨城県	スターメイン 宮川畔の音と光の八方咲 八方に太い花を咲かせる為に多彩なプレス星(大きい星)を使い迫力ある音と光で表現します。	
21	(株)若松屋 ⑥	福田幸治 愛知県	5号 テントウムシ / 10号 昇り曲付 八重芯変化菊 たくさんの花火に魅せられてテントウムシが遊びに来ました。	
22	(株)柿木花火工業 ②⑧	柿木一幸 滋賀県	5号 なでしこの華 / 10号 八重芯なでしこの華	
23	(株)山内煙火店 ②①	山内 宏 山梨県	5号 煌めきの華 / 10号 昇曲導付 三重芯変化菊 キラキラと光り輝く華を表現します。	
24	新潟煙火工業(株) ①⑥	小泉英一 新潟県	5号 八重咲の華 / 10号 昇曲導付 三重芯変化菊 5号は八重芯入で三重の花火、10号は三重芯入の四重になる菊型花火です。	
25	(有)太陽堂田村煙火店 ⑤④	田村清治 長野県	5号 昇り付 太陽の花 / 10号 昇り雄花 三重芯変化菊 5号は赤く燃える太陽が表現できれば良いです。10号は究極の美を求めて製作しました。	
6	(株)小口煙火 ①④	小口芳正 長野県	♪ お初穂の花火 神宮を彩る型と色に工夫を凝らした花火です。	
26	(有)片貝煙火工業 ②	本田正憲 新潟県	5号 ゴールドティアラ / 10号 昇り曲導付 八重芯銀山錦 花火の発色をよくすることを研究し、明るくきれいな花火づくりに取り組んでいます。	
27	(株)丸玉屋小勝煙火店 ⑤⑤	小勝一弘 東京都	5号 夏の花 / 10号 昇曲導 三重芯変化菊 スッキリとした花火をめざします。	
28	(株)小口煙火 ①⑨	小口芳正 長野県	5号 昇り曲付 姫菊変化 / 10号 昇り曲付 姫菊先分花 太い花弁が開花しその先で花弁が四方に分かれます。	
29	山口煙火作業所 ⑤④	山口祥一 長野県	5号 昇曲付 輝光芯引先二化 / 10号 昇曲導付 八重芯変化菊 銀乱を多くしました。	

♪…音楽付きスターメイン

順番	屋号 (出場回数)	放揚花火師 県名	玉名 コメント	採点
30	山田花火店 ④⑩	山田 肇 神奈川県	5号 万華鏡 / 10号 昇り曲導付 三重芯変化菊 三重芯変化菊を夜空に咲かせます。	
7	筑北火工堀米煙火店 ②⑦	堀米 昇 茨城県	♪ 子供達の夢花火 子供達の胸に一生残る花火を打ち上げたい~そう思い制作いたしました。	
31	(株)太洋花火 ⑩⑬	園田泰洋 鹿児島県	5号 点滅芯入 八方咲菊 / 10号 八重芯点滅菊 色彩りに変化する点滅の花をご覧ください。	
32	(有)小関煙火 ②	小関尚人 宮城県	5号 昇り曲導付 八重芯金閃冠菊 / 10号 昇り小花付 八重芯錦先紅光露 5号、10号玉とも八重芯を中間色の色で製作してみました。	
33	(株)和火屋 ③④	久米川正行 秋田県	5号 星空の万華鏡 / 10号 昇曲導付 八重芯錦先変化菊 今年も伊勢の夜空に美しい華を咲かせられるよう頑張ります。	
34	(有)関島煙火製造所 ④④	関島 善 長野県	5号 桜吹雪 / 10号 雪柳 バラ科の落葉低木、春、白い小花を枝一杯に開かせます。	
35	信州煙火工業(株) ④③	藤原信雄 長野県	5号 昇朴付 宮川の煌き / 10号 昇曲導付 八重芯華すだれ 煌き紅点滅星 青星の八重芯で銀閃光星で宮川の煌きを華すだれとしてみました。	
8	アルプス煙火工業(株) ⑬	堀内幸敏 長野県	♪ 純恋花 「LOVE SONG」と「光」 伊勢の夜空を素敵に飾ります。	
36	(株)紅屋青木煙火店 ④⑧	青木昭夫 長野県	5号 神徳の輝 / 10号 昇り曲付 三重芯変化菊 5号は神秘的に光り輝く花火です。10号は三重の芯が入り四重に開く花火です。	
37	(株)マルゴー ⑩⑬	齊木智徳 山梨県	5号 花火色のささやき / 10号 昇り曲導付 三重芯変化菊 5号は皆さんの心に花火色の華を、10号は伝統的な均整のとれた華をおくります。	
38	茨城火工 ⑤⑩	福田正光 茨城県	5号 しだれ桜 / 10号 八重芯変化菊 桜を表現するためにピンク色を使いそれに音を出してさがるように表現しました。	
39	高木煙火(株) ④⑥	高木政幸 岐阜県	5号 しだれ桜 / 10号 昇り小花付 三重芯錦冠菊 昇り小花を咲かせて三重の花芯を開かせ錦のしだれ柳になります。	
40	加藤煙火(株) ⑩⑨	加藤利宏 愛知県	5号 ディスクINカムロ / 10号 昇り曲導付 三重芯変化菊 5号は柳の中に同心円のカラフルなディスクを入れました。10号は二重の芯に親星の変化菊。うまくるといいですが…。	
9	(有)伊那火工堀内煙火店 ②③	那須野大 長野県	♪ 華のしらべ いろいろな花が咲き誇る様子をアルパの音色にのせて表現します。	
41	(株)齊木煙火本店 ②⑥	齊木慶彦 山梨県	5号 点滅八重芯錦冠先銀点滅 / 10号 昇り曲導付 四重芯引先紅光露 5号は点滅に、10号は光露に芯が変化していきます。	
42	金沢煙火工場 ⑤③	金澤克昌 茨城県	5号 昇り銀引 紫陽花の花 / 10号 昇り曲導付 三重芯変化菊 5号で紫陽花の色の変化に工夫をし、10号は伝統的な割物にしました。	
43	アルプス煙火工業(株) ②⑨	堀内幸敏 長野県	5号 昇曲導付 芯入万華鏡先点滅 / 10号 昇曲導付 八重芯冠菊万華鏡先点滅 幻想的な万華鏡の華を表現しました。	
44	(有)若松煙火製造所 ③⑤	若松将生 宮城県	5号 万華鏡 / 10号 昇曲導付 三重芯変化菊 神秘的な万華鏡の美しさを夜空のキャンパスに花火で表現したいと思います。	
45	(有)関口煙火工場 ⑤②	関口岩男 栃木県	5号 紫陽花 / 10号 昇り曲導付 八重芯変化菊 色の変化や芯の大きさ等をイメージして作りました。	
10	伊藤煙火工業(株) ⑩⑧	伊藤照雄 三重県	♪ 歓喜の歌 「喜び」を花火の音・輝き・迫力で演出します。	
46	(株)元祖玉屋 ④⑩	中嶋 勝 千葉県	5号 マジック牡丹 / 10号 昇曲導付 三重芯変化菊 イメージ通りに開くように、思いを込めて作っています。	
47	三宅花火店 ④⑥	三宅菊江 千葉県	5号 夜空の眠い / 10号 昇り曲導付 八重芯変化菊 5号は、色とりどりの花が、夜空に咲きそります。10号は、日本伝統の菊華の花火です。	
48	伊藤煙火工業(株) ⑩⑦	伊藤照雄 三重県	5号 タンポポ / 10号 昇り付 八重霞草芯錦王冠菊 タンポポの丸い綿毛を花火で表現します。	
49	(有)伊那火工堀内煙火店 ④①	那須野大 長野県	5号 大輪の華に光の精 / 10号 三重芯マジックリングのきらめき 5号は花に集まる虫達の様子を表現し、10号はリングが浮き出していきます。	
50	(株)北日本花火興業 ⑩⑨	今野正義 秋田県	5号 かざぐるま / 10号 昇曲付 白銀紅芯錦かむる群声 6枚の彩色された羽根をもったかざぐるま模様と、大輪のしだれ菊です。	
11	高木煙火(株) ②④	高木政幸 岐阜県	♪ 伊勢の夜空で夢さがし 夜空に輝く多彩な花火で、夢のような時をお届けします。	

ワイドスターマイン

♪…音楽付きスターマイン

第56回伊勢神宮奉納全国花火大会交通規制図

7月19日(土) 交通規制時間 17時~23時

安全運転 いつも伊勢から あなたが

交通の状況によって交通規制を変更することがあります。
会場周辺は駐車禁止です。無料駐車場はありません。
公共交通機関をご利用ください。



度会橋周辺で著しく交通渋滞しますので、二見・鳥羽・志摩方面へ向かう車は、R23号へ迂回して下さい。

この区間は毎年激しい交通渋滞が発生します。

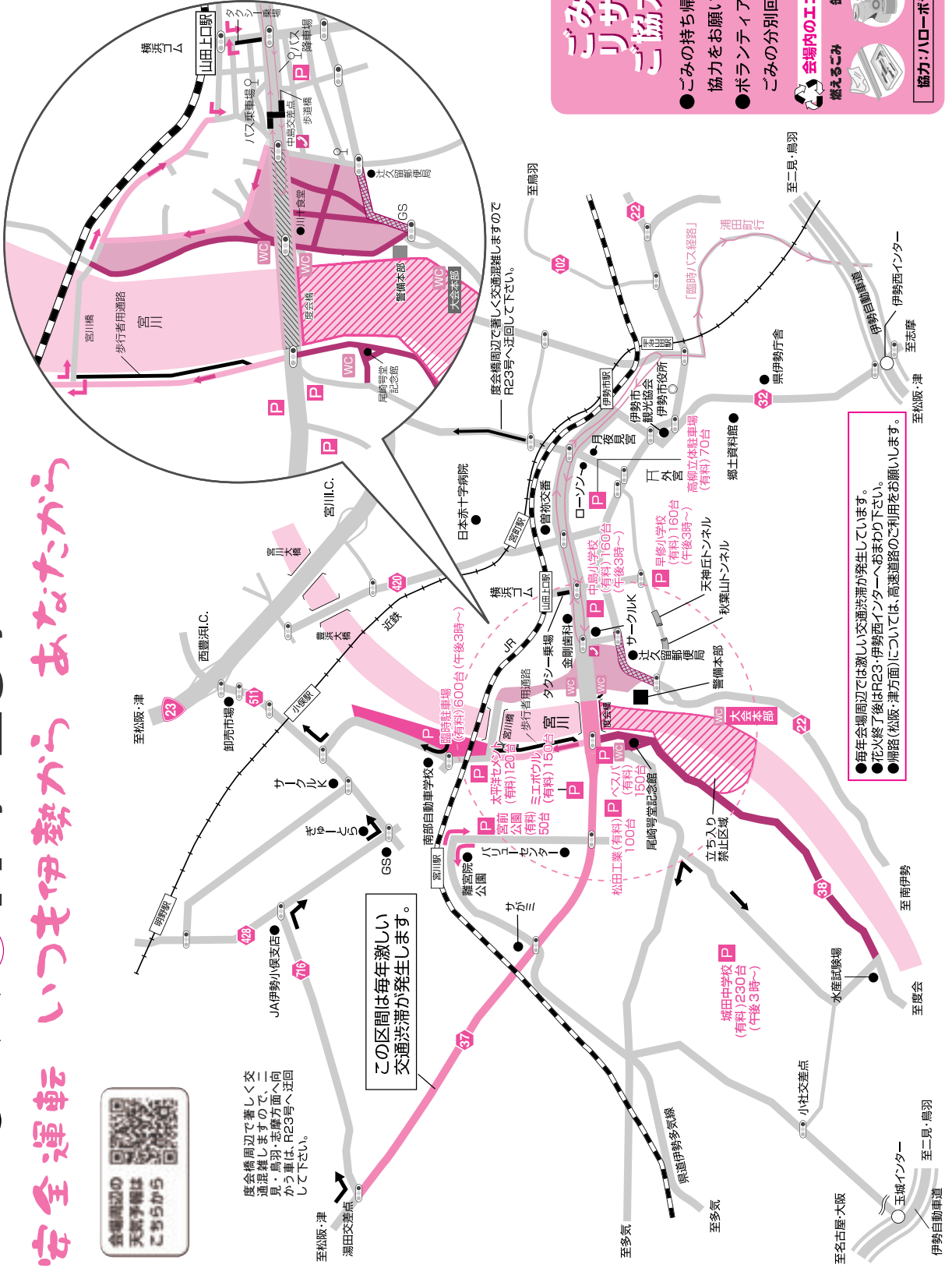
伊勢市・伊勢警察署

※小・中学校の校庭は状況により使用できない場合があります。



凡例

	車両通行禁止 (ただし自乗車を除く)
	車両通行禁止 (20時30分~23時)
	指定方向外進行禁止
	一方通行
	駐車場
	立ち入り禁止区域
	WC (臨時を含む)
	公衆電話
	交通規制区域
	渋滞区間
	歩行者横断禁止
	推奨道路



**ごみの減量化
リサイクルに
ご協力ください**

- ごみの持ち帰り、分別回収に皆様のご協力をお願いします。
- ボランティアスタッフの指示に従ってごみの分別回収にご協力ください。

会場内のエコステーションでの回収方法

燃えるごみ 缶 びん ペットボトル

協力: ハローボランティア・ネットワークみえ

●毎年会場周辺では激しい交通渋滞が発生しています。
●花火終了後はR23・伊勢西インターへおまわり下さい。
●帰路(松阪・津方面)については、高差道路のご利用をお願いします。

いせ若者就業 サポートステーションが開設!

商工労政課 (☎215568)

「仕事に就くことに不安がある」「人と話すのが苦手である」などの理由で、社会への第一歩を踏み出せないでいる人やその家族が、気軽に相談できる「いせ若者就業サポートステーション」が、6月19日に開設しました。

同ステーションは、さまざまな課題を抱え、自立が困難な若者を、包括的に支援するためのネットワークの中心となる機関です。

「働きたいのに何かが不安」「わが子の自立が心配」「やりたいことが見つからない」「どうしたらいいのかわからない」といった就職や自立に関する問題などについて、気軽に相談してください。

あなたの不安や悩みをしつかり受け止めます。



いせ若者就業サポートステーション

開設日 水曜日・日曜日を除く毎日、午前9時～午後7時
※水曜日が祝日の場合は、水曜日は開設し、次の開設日が休業となります。また、12月29日～1月3日は年末年始により休業となります。

開設場所 いせ市民活動センター北館（シティープラザ）・1階

対象 学校卒業・中途退学・離職の後、しばらく仕事に就いていない概ね34歳以下の人またはその保護者

問い合わせ ☎636603、FAX636613、アドレスspst@e-ise.net、ホームページ http://spst.e-ise.net



- ◆キャリアカウンセリング 午後1時30分～7時（要予約）
- ◆家族向け相談会 原則、第2・4月曜日、午後7時30分～

シリーズ防災

知る 備える 行動する

災害は やってくる

危機管理課 (☎215523)



防災気象情報

本格的な梅雨の時期になりました。

津地方気象台によれば、アメダス（地域気象観測システム）が設置されている小俣では、6月の月間降水量が230ミリ余り（平年値）となっております。

台風などの影響を受ける9月に次いで雨の多い月となっております。

また、梅雨の時期は、大雨による災害が発生しやすい時期でもあります。

伊勢市内で、床上浸水・床下浸水を合わせて1万4000棟を超える被害をもたらした1974（昭和49）年7月の「七夕豪雨」を記憶している人も多いのではないのでしょうか。

大雨などの際、特に重要

となるのが最新の気象情報を得ることです。

今年に入ってから、気象庁では、いくつかの気象情報の改善が行われました。今回は、それらを取り上げて説明します。

警報発表基準の見直し

5月下旬に、大雨や洪水などの警報を発表する基準が見直されました。

これは、平成16年に国内で多発した豪雨災害の教訓を踏まえ、これまでなかった、より精度の高い指標（土壌雨量指数・流域雨量指数）を新たに導入し、また、警報発表の基準となる雨量が引き上げられました。

このことにより、警報が発表されたときには、これまで以上に、土砂災害や浸水害が発生する確率が高い

といえますので、気象情報には注意してください。

竜巻注意情報を開始

3月から、「竜巻注意情報」の提供が始まりました。

この情報は、竜巻が発生する危険がある気象状況のときに、激しい突風への注意を呼び掛ける情報です。

竜巻というと、アメリカの広大な大地で発生するイメージが強いですが、日本のどこでも発生する可能性があります。

もし、この情報が出されたら、不用な外出を避けて建物内にいるなど、安全確保に努めてください。



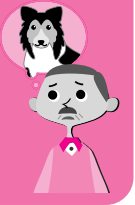
最後に、繰り返しになりますが、大雨などの際、特に重要なのは、「最新の気象情報の入手」と「早め早めの対応」です。

このことを心にとどめていただき、梅雨の時期を安全に過ごしてください。

シリーズ 動物相談

餌を与えないで

伊勢保健福祉事務所衛生指導課 (☎275151)
環境課 (☎215541)



「かわいいぞう」や「かわいい」などと思って野良犬や野良猫などの動物に餌を与えることは、結果的に、周りの人に迷惑を掛けるだけでなく、動物にとっても幸せなこととは限りません。

公園で、野良犬や野良猫に餌を与えていると、餌をもらうため、犬や猫が周辺に集まるようになります。家族連れやジョギングする人、犬の散歩をする人などの憩いの場である公園で、小さな子どもや動物が苦手な人などに怖い思いをさせてしまいます。

また、自宅やその付近で、野良猫に餌を与えていると、いつの間にか猫が集まり、繁殖してしまいます。そして、周辺の民家の敷地内に入り、ふん尿をしたり、庭を荒らすなど、近隣の住民に迷惑が掛かります。

このように、動物に餌を

与えていると、その動物は、そこに住みつき繁殖します。また、そこに、飼っていた動物を捨てる人も出てくるかもしれません。

堂々と人前に現れるようになったこれらの動物たちは、人に恐怖心を与えたり、時には危害を与える可能性もあり、人の迷惑になる恐れがあります。

野良犬や野良猫に餌を与えている皆さん、周りの人の気持ちや動物たちの将来を考え、安易な気持ちで餌を与えないようにしてください。

野良犬や野良猫に間違われたいために

迷い犬や放し飼いをしている猫が、野良犬や野良猫に間違われたいように、迷子札などを着けてください。

人権シリーズ(No.30)



人権政策課 (☎215546)

加害の女

4月29日、随筆家の岡部伊都子さんが亡くなりました。85歳でした。

岡部さんは、身近な日々の暮らしや営みを、細やかな慈しみ深い文章でつづるとともに、積極的に反戦・平和を求め、戦争や沖縄・差別の問題などに鋭く言及する作家として、126冊の著作を残しました。その岡部さんの思想を支えたものは、沖縄で戦闘中に自決した婚約者・木村邦夫さんの存在でした。

「日本は神国だ」と教えられ、「男子たるもの国のため、大君のためとあれば従

容として戦場に赴き、上官の命令に従って死ぬいとわず」と言われた時代に、邦夫さんは、出征の前夜、「この戦争は間違っていると思う。自分はこんな戦争で死にたくない」という気持ちを打ち明けました。

当時、軍国少女だった岡部さんは、命懸けともいえるこの告白を理解できず、「わたしなら喜んで死ぬけど」と言って、出征する彼を見送ったのでした。

邦夫さんは、1945年5月、沖縄本島で艦砲射撃に遭って両足を失い、ピストルで自決しました。岡部さんが邦夫さんの死を知ったのは終戦後のことでした。それ以来、岡部さんは、愛する人を戦場へ追いやったという自省から、自らを「加害の女」と呼びました。

2005年5月、岡部さんは、ラジオで次のように語っています。

「みんなは、自分は被害者だと思ってる。だけど、戦争に行く人を、旗を振っ

て『行ってらっしゃい』と送り出したんです。戦争に反対したのとは違う。戦争に加担したんです。だから、わたしは『加害の女』だと思っています。自分はあんなに邦夫さんを尊敬して好きだと思っていたけれども、結局は人を殺したり殺されたりする戦場へ送ったのや。みすみす殺したんです。戦争の中では絶対美しいものは求められません。戦争の時代には、死ぬことだけ、死を求める心だけでした。

美を求めるなどとてもないことで、ほんまに罪になった。だけど、人の心は、本来は優しく、美しく、いとしいものや。邦夫さんへの想い、邦夫さんから学んだことが、わたしの原点なんですな。邦夫さんが命懸けで教えてくれたのです」

作家として、50年以上ずっと、美しいものを求める心をテーマにした作風は、邦夫さんへの想いそのものと重なり、優しく、また凛として読者に語り掛けます。

いせ市民活動センター

パルティイ いせ情報

No.16

☎ 4385
ホームページ <http://skc.e-ise.net/> Eメール skc@e-ise.net

ボランティア募集には工夫を

夏になると「ジージー」と鳴くのがアブラセミです。

このセミは、幼虫として地中で6年間過ごした後、

最後の夏に地中から出てきて、セミの成虫となります。

いろいろな説があるようですが、セミは成虫になつてから2週間しか生きられないそうです。

さて、市民活動団体から「ボランティアが集まらな

い」という話を聞くことがあります。

実は、ボランティアを長く続けられるかどうかは、初めて参加したときの印象で大きく左右されるという統計が出ています。

最初に参加したときに「良かった」「面白かった」「自分が役立つ」という喜びを感じることができた人が、ボランティアを続け、リーダーとなるのです。

ですから、市民活動団体がボランティアを募集する

ときは、「参加しやすい」「喜びが見いだせる」といった工夫がされた参加のデザイン(企画)を作ることが大事なのです。

セミが成虫になるまでに6年という長い準備段階があったように、わたしたちも十分に準備をして、ボランティアを募集しないといけないのかもしれないですね。



セミの鳴く季節



あつ
セミが鳴いてる



セミの命は
2週間くらい



下積み生活が長いんだ!!

NPO・ボランティア

ただいま活躍中!

宮川流域案内人の会 (☎ 5411)

宮川流域案内人とは、宮川流域の各地域で、エコミュージアムの考えに基づいて活動している人たちのことです。

宮川流域案内人は、それぞれの地域で、遺産として次世代に伝えるべき物を見出し、それを人々に伝える活動をしているのです。

エコミュージアムとは、従来の博物館と違い、「地域の遺産となる大切な物を、その物が本来ある場所に、あるがままの姿で保全することによって、その遺産の価値や意義、素晴らしさを人々に感じとってもらおう」という考えのもと、地域全体を博物館に見立てて活動する取り組みです。

「宮川流域に暮らす人々が長い年月をかけて築き上げてきた『地域らしさ』に誇りを持ち、将来に伝えることで、より魅力ある地域をつくっていくことが期待されます。宮川流域で取り組まれているエコミュージアム活動は、地域の人々の生き生きとした姿そのものが、地域に点在する様々なモノやコトと共に訪れる人々を魅了する、住民が主役の『生きた博物館』といえるものなのです。」(今井信吾さんの著述より抜粋)

エコミュージアムの対象になるものは、歴史遺産的なもの・自然環境・無形文化財的なもの・地域産業などさまざまです。

(宮川流域案内人 中森 巖)





受付番号札を使用する窓口を増設
戸籍住民課 (☎215547)

戸籍住民課では、窓口の混雑緩和を図るため、番号発券機を使用できる窓口を増設しました。

「証明書請求」「印鑑登録」「外国人登録」「住基カード・電子証明」「戸籍届け出・住民登録」を希望する人は、番号発券機で番号札を取ってお待ちください。

本人確認書類の持参を
戸籍法と住民基本台帳法が改正され、5月から本人確認が義務付けられました。証明書請求や戸籍届け出などで戸籍住民課へお越しいただく際は、本人確認書類を持参してください。

健康づくり通信

みんな笑顔 伊勢の元気人

健康課
小保保健センター
二見総合支所福祉健康課
御園総合支所福祉健康課

申し込み・問い合わせ 平日・午前8時30分～午後5時15分
〈参加費などの記載のないものは無料〉

(☎27) 2435、(FAX 21) 0683
 (☎22) 7870、(FAX 25) 9844
 (☎42) 1113、(FAX 43) 3754
 (☎22) 0261、(FAX 28) 2404

乳がん検診

とき・ところ・定員 下表のとおり

対象 市内在住で、今年度まだ受診していない人

検診内容 マンモグラフィ(乳房のX線撮影)

料金 1000円(当日持参、70歳以上は無料)

持ち物 バスタオル、健康手帳(持っている人のみ)

申し込み 7月1日(火)から、電話またはFAXで健康課へ

※ペースメーカーやシリコンが入っている人、授乳中・妊娠中または妊娠の可能性がある人は、受診を避けてください。

乳がん検診

	とき	ところ	定員(先着順)
7月15日(火)	10:00~11:00	小保保健センター	50人
	13:00~14:30		55人
7月28日(月)	10:00~11:00	中央保健センター	50人
	13:00~14:30		55人



高齢者口腔総合健康診査

高齢者口腔総合健康診査では、歯をはじめ、歯ぐきや入れ歯の状態など、□の中を総合的に診査します。

歯科健診をきっかけに、悪い部分を早く見つけて治療し、□の中を清潔にすることは、丈夫な歯を保ち、健康で長生きするための基本となります。

70歳になったら、高齢者口腔総合健康診査を受け、□の中の健康をいつまでも保ちましょう。

詳しくは、健康課へ問い合わせてください。



口腔訓練教室

高齢期になっても、□の健康を保ち、肺炎やえん下障害を予防し、いつまでもおいしく食事ができるよう、□の働きを良くするための教室を開催します。

とき 7月24日(木)、午後1時30分～3時

ところ 中央保健センター

対象 おおむね65歳以上で、次の症状が気になる人

- □の渇きが気になる
- お茶や汁物などでむせる
- 飲み込みにくい

内容

- 歯科医師による歯とお口の健康の話(石井豊章さん・伊勢地区歯科医師会会員)
- 歯科衛生士による口腔体操など

定員 30人程度

申し込み 電話またはFAXで健康課へ



誤 正 満70歳の人 満70歳以上の人

ヘルスメイト料理講習会

とき	ところ	定員(先着順)
7月 8日(火)	小俣保健センター	35人
7月19日(土)	福祉健康センター	30人
7月23日(水)	福祉健康センター	30人
7月25日(金)	ハートプラザみその	30人
7月26日(土)	今一色公民館(二見町今一色274-191)	20人

※いずれも時間は、午前9時30分～午後1時です。



ヘルスメイト料理講習会

とき・ところ・定員 左表のとおり

対象 市内在住の人

テーマ 肥満予防

参加費 300円(当日持参)

持ち物 エプロン、三角巾、米 $\frac{1}{2}$ カップ

申し込み 7月2日(水)から、電話またはFAXで健康課へ

離乳食教室

とき 7月18日(金)、午前10時30分～正午

ところ 二見老人福祉センター

対象 市内在住の乳児(生後7カ月～11カ月)の保護者

内容 離乳食(後期)完了期)のお話と試食

定員 30人(先着順)

申し込み 7月2日(水)から、電話またはFAXで健康課へ



休日・夜間の救急医療

一次救急

症状 比較的軽症の場合(急病になったとき、救急車を呼ぶほどではないけれどもすぐに治療を受けたいときなど)

医療機関 一次救急医療機関(かかりつけ医、休日・夜間応急診療所など)

※重症の人や、下表の診療時間以外・診療科目以外で診療を受けたい人は、救急

一次救急 休日・夜間応急診療所

診療日	診療時間	診療科目	当番
月曜日～土曜日	夜間 19:30～22:00	内科 小児科	内科医師
日曜日 祝日	昼間 10:00～12:00 13:00～17:00	内科 小児科	内科医師 小児科医師
		歯科	歯科医師
	夜間 19:30～22:00	内科 小児科	内科医師 小児科医師

問い合わせ:内科・小児科(☎268795)、歯科(☎270829)

※当番日を決め、交代で対応しています。

総合病院)

医療機関 二次救急医療機関(山田赤十字病院、伊勢

院が必要なとき)

症状 重症の場合(一次救急医療機関から紹介されたとき、救急車で搬送される

ときなど、緊急な治療や入院が必要なとき)

一次救急

重症の場合(一次救急医療機関から紹介されたとき、救急車で搬送される

一次救急

重症の場合(一次救急医療機関から紹介されたとき、救急車で搬送される

ときなど、緊急な治療や入院が必要なとき)

医療機関 二次救急医療機関(山田赤十字病院、伊勢

院が必要なとき)

症状 重症の場合(一次救急医療機関から紹介された

ときなど、緊急な治療や入院が必要なとき)

医療情報センター(☎281199、音声自動案内☎800・1000・119

9、24時間受け付け)または医療ネットみえのホームページ(<http://www.ard.pref.mie.jp/>)へ問い合わせてください。

主な相談など

内容	とき	ところ	問い合わせ先
子育て相談	7月 1日(火)	二見老人福祉センター	二見総合支所福祉健康課
	7月 8日(火)	9:30～11:00 中央保健センター	健康課
	7月15日(火)	13:30～15:00 ハートプラザみその	御園総合支所福祉健康課
	7月22日(火)	小俣保健センター	小俣保健センター
成人健康相談 成人栄養相談 (成人栄養相談は要予約)	7月 2日(水)	9:30～11:00 小俣保健センター	小俣保健センター
	7月10日(木)	13:30～15:00 ハートプラザみその	御園総合支所福祉健康課
	7月17日(木)	13:30～15:00 中央保健センター	健康課
	7月23日(水)	9:30～11:00 二見老人福祉センター	二見総合支所福祉健康課
エイズ検査	毎週火曜日	9:00～11:00 伊勢保健福祉事務所	伊勢保健福祉事務所 (☎275148)
	毎月第2火曜日 (7月8日)	17:30～19:00 (県伊勢庁舎内)	
こころの健康相談(要予約)	7月24日(木)	13:00～15:00 県志摩庁舎	

※対象は、伊勢保健福祉事務所が実施するものは県内在住の人、そのほかは市内在住の人です。

7月 ○…休館日 □…おはなし会 ☆…上映会

日	月	火	水	木	金	土
		1	2	3	4	5
6	7	8	9	10	11	12
☆14	15	16	17	18	19	20
21	22	23	24	25	26	27
☆28	29	30	31			

開館時間

火曜日～金曜日…午前9時～午後7時
土曜日・日曜日・祝日…午前9時～午後5時

おはなし会

とき 毎週土曜日、午後2時30分～
ところ 1階・おはなしコーナー

あかちゃんえほんのじかん

とき 7月24日(木)、午前11時～
ところ 2階・視聴覚室

上映会

とき 7月13日(日)、午後1時30分～
ところ 2階・視聴覚室
内容 「不良少年の夢」

図書館工作

とき 7月20日(日)、午前10時～11時
ところ 2階・視聴覚室
対象 小学生
内容 簡単な絵本作り
定員 20人(先着順)
申し込み 7月5日(土)から、直接・電話・ファクスで同館へ

夏休み子ども映画会

とき 7月27日(日)、午後1時30分～
ところ 2階・視聴覚室
内容 「ばけものづかい」、「モチモチの木」

図書館調べ方講座

とき 7月21日(祝)、午前9時30分～11時30分
ところ 2階・小会議室
対象 小学5年生以上
内容 本の分類や探し方など
定員 12人(先着順)
申し込み 7月1日(火)から、直接・電話・ファクスで同館へ

図書館探検

とき 8月3日(日)、午前9時30分～11時30分
ところ 2階・視聴覚室
対象 小学生以上
内容 普段入ることのできない書庫などの見学など
定員 20人(先着順)
申し込み 7月19日(土)から、直接・電話・ファクスで同館へ

夏休みの宿題コーナー

とき 7月1日(火)～8月31日(日)
ところ 1階・児童書コーナー
内容 課題図書と自由研究の本の紹介

図書館へ行こう!

7月 ○…休館日 □…おはなし会 ☆…上映会

日	月	火	水	木	金	土
		1	2	3	4	5
6	7	8	9	10	11	12
13	14	15	16	17	18	☆19
20	21	22	23	24	25	26
27	28	29	30	31		

開館時間

午前9時～午後8時
※7月・8月は、午後8時まで開館します。

おはなし会

★赤ちゃんおはなし会 7月10日(木)、午前11時～
★たんぼぼおはなし会 7月12日(土)、午後3時～
★ピッコの会・紙芝居 7月20日(日)、午前11時～
★図書館おはなし会(第1部) 7月26日(土)、午後3時～
※いずれも場所は、1階・おはなしのへやです。

図書館夕涼み会〔図書館おはなし会(第2部)〕

とき 7月26日(土)、午後6時～7時
ところ パティオ(中庭)〔雨天の場合は、1階・おはなしのへや〕

対象 3歳～小学生(保護者同伴)

内容 おはなし会と簡単な工作

上映会

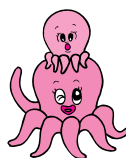
とき 7月19日(土)、午後2時～
ところ 2階・視聴覚室
内容 子ども向け映画「ハッターの世界」〔(財)日本ユニセフ協会推薦作品〕

ギャラリー展示

★平山郁夫原画タペストリー展
とき 7月3日(木)～14日(月)、午前9時～午後7時(最終日は午後3時まで)
ところ 2階・ギャラリー

今月の特集コーナー

★夏休み図書コーナー
課題図書を中心に、自由研究や工作についての図書を広く紹介します。
★さあ夏休み!海へ行こう!～海の本特集～
海をテーマに、魚や貝の絵本・図鑑から船やヨットの操縦方法まで幅広く紹介します。



10月4日(土)・5日(日)は

伊勢市民おまつり

観光事業課 (☎215566)

とき 10月4日(土)・午前～夜、10月5日(日)・午前～夕方
ところ 尼辻交差点～伊勢市駅前とその周辺
内容 パレード・踊り・太鼓・出展など



伊勢市民おまつり実行委員会の様子

伊勢市民おまつり実行委員会を設置

歴史ある「伊勢おまつり」について、昨年度より「伊勢市民まつり検討プロジェクト」のもと、すべて

の伊勢市民がレクリエーションとして楽しめる「伊勢のまつり」について検討してきました。

その結果、市民主体のまつりを実施するため、企画・運営を行っていた「お伊勢大祭委員会」と「お伊勢まつり運営委員会」を解散し、「伊勢市民おまつり実行委員会」を設置しました。

この実行委員会では、市



昨年の伊勢おまつりの様子

内で活動しているイベント団体や、商工・観光・交通の各関係機関、市民まつりへの思いをもつ人と一緒に、「見て・参加して・楽しめる行事」を通して、伊勢市民の一体感、市民文化の向上、ふるさとづくりの推進を目的に、企画・検討・運営を行います。

また、平成21年度以降の「伊勢のまつり」の名称や日程を検討します。

◆伊勢市民おまつり実行委員会の実行委員を募集

募集数 若干名

申し込み 7月1日(火)～15日(火)(必着)に、申込書(観光事業課にあります)を観光事業課へ

参加団体を募集

伊勢市民おまつりで、パレード・踊り・太鼓・出展などに参加する団体を募集します。

申し込み 7月1日(火)～15日(火)(必着)に、申込書(観光事業課にあります)を観光事業課へ

情報コーナー

(受講料・参加費などの記載のないものは無料)

募集

看護師を募集

伊勢総合病院総務課 (☎235111)

採用予定人数 20人程度

受験資格 昭和29年4月2日以降に生まれた人で、看護師免許を有する人または平成21年3月に学校を卒業し免許取得見込みの人

試験日 8月7日(木)

採用 平成21年4月1日

申し込み 7月1日(火)～25日(金)に、受験者本人が持参または郵送(23日(水)までの消印有効)で同課へ

※募集要項・受験申込書は、同課にあります。また、病院のホームページ (http://hospital.ise.nie.jp) からダウンロードできます。

※平成19年度の中途採用者を随時募集しています。詳しくは、同課へ問い合わせてください。

病院見学説明会

とき ①6月28日(土)、②7月12日(土)

内容 病院内の見学、意見交換会

申し込み 事前に同課へ

市民芸能祭(総合部門)の出演団体と司会者を募集

文化振興課 (☎227885)

とき 11月23日(祝)

ところ 生涯学習センター いせトピア

応募資格

●出演団体：市内に活動拠点がある舞台芸能団体で、事前会議とリハーサルに参加できる団体(ただし、能楽、邦楽、合唱、フォークダンス、吟詠剣詩舞、バレエ・モダンダンス、日舞・民謡の分野の団体を除く)

●司会者：市内に在住または通勤している人

申し込み 7月22日(火)までに、申込書(同課・教育委員会窓口にあります)を同課へ

※いずれも、申し込み多数の場合は実行委員会で選考します。

情報コーナー

明るい選挙 啓発ポスターを募集

選挙管理委員会 (☎②15635)

応募資格 小学生～高校生
規格 内容は明るい選挙のイメージを表すもの、画材は自由、大きさは38cm×27cm～54cm×38cm、作品に限る

応募数 1人につき1点
応募方法 9月12日(金)まで、各学校経由で同委員会へ



まちそだて推進事業の プランを募集

都市計画課 (☎②15509)

山田ルネサンスゾーン地区(下図参照)内で、NPOや市民団体が「地域の魅力の再発見」や「課題の解決」に取り組む事業プランを募集します。

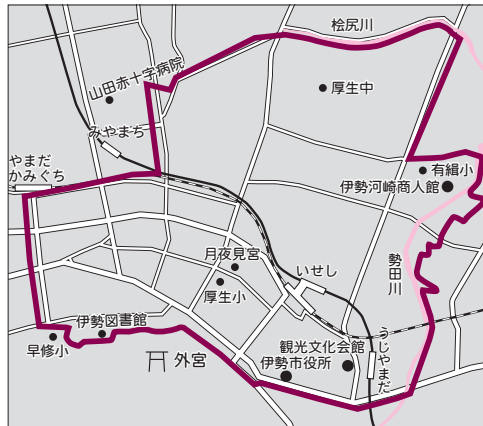
採用された場合、市から団体に事業を委託します。
応募資格 市内に活動拠点があるNPO・市民活動団体など

応募方法 7月22日(火)(必着)までに、応募用紙を、直接または郵送で同課(〒516-8601岩淵1丁目7-29)へ

※応募用紙・募集要領は、同課にあります。また、市のホームページ(<http://www.city.isenai.jp>)からダウンロードできます。

※詳しくは、市のホームページをご覧ください。

山田ルネサンスゾーン地区



講座など

甲種防火管理講習会

消防本部予防課 (☎②1268)

多くの人が出入りする学校・病院・工場・店舗などは、消防法により、防火管理者を置くこととなっています。

そこで、次のとおり、防火管理者の資格を取得するための講習会を開催します。

とき 8月26日(火)・27日(水)

ところ 皇學館大学・2号館3階 講義室231

対象 事業所などで、防火管理の業務を行うことができる管理的・監督的な立場の人

定員 250人(先着順)

受講料 6000円(教材費を含む)

申し込み 7月28日(月)～8月19日(火)に、申込書を(財)三重県消防設備

保守協会(☎津059・226・8726、〒514-002津市島崎町3

14)、または、(財)日本防火協会(☎東京03・3591・712

1、〒105-0001東京都港区虎ノ門2丁目9-16)へ

※申込書は、同課・(財)三重県消防設備保守協会・(財)日本防火協会に

あります。また、(財)日本防火協会のホームページ(<http://www.n-bokai.or.jp>)からダウンロード

できます。

夏期研修講座

教育研究所 (☎②7900)

英語教育

新しい学習指導要領では、小学5年生・6年生の学習に、英語を中心とした外国語活動が導入されます。

この講座では、これからの英語活動についての理解を深めます。

とき 8月11日(月)、午後2時～4時(受け付けは午後1時30分)

内容 講演「意欲的に楽しく取り組める英語活動」田中博之さん(大阪教育大学教授)

特別支援教育

さまざまな事例から、発達障がいのある子どもたちにかかわる支援のヒントを考えます。

とき 8月20日(水)、午後2時～4時(受け付けは午後1時30分)

内容 講演「特別な教育的ニーズのある子への支援を考える」明星隆文さん(三重県高等学校発達障がい支援員、明和町・松阪市巡回相談員)

共通項目

ところ 生涯学習センターいせトピア・多目的ホール
申し込み 電話で同研究所へ

介護支援専門員

(ケアマネジャー)の

実務研修受講試験

介護保険課 (☎②) 5560)

とき 10月19日(日)、午前10時〜

ところ 第1会場: 高田高等学校、

第2会場: 尾鷲高等学校

申し込み 7月1日(火)〜18日(金)に、

申込書(同課・各総合支所福祉健

康課・伊勢保健福祉事務所にあり

ます)を、直接または郵送で介護支

援専門員試験・研修センター(☎

津059・271・9911、〒

514-8552津市桜橋2丁目1-31)へ



催し物

野菜づくり

セミナーと実習

農林課 (☎②) 0370)

農業者の減少・高齢化、遊休農

地の増加が進む中、農業の担い手

を発掘・育成し、また、市民農園

の利用を促進することを目的に、

野菜づくりのセミナーと実習を実

施します。

耕作していない農地で野菜を栽

培してみませんか。

野菜づくりセミナー

とき 8月19日(火)、午後1時30分

〜3時

ところ 御園公民館・3階学習室

対象 市内在住で、野菜づくりの

興味がある人、野菜づくりの技術

を向上させたい人、直売所への出

荷を始めたい人、市民農園を利用

したい人など

内容 冬野菜の育て方など

定員 35人(先着順)

野菜づくり実習

とき 野菜づくりセミナー終了後

および9月〜平成21年1月の午前

中に6回程度

ところ 村松町地内ほ場

対象 野菜づくりセミナーを受講

した人

内容 野菜の栽培実習(施肥・播

種・定植・かん水・農薬散布・除

草・間引き・収穫など)

作付け品目 冬野菜各種(白菜、

キャベツ、ブロッコリー、大根、

かぶら、ほうれん草、小松菜、高

菜、菊菜など)

定員 20人(先着順)

参加費 2000円

共通項目

講師 市内で、露地野菜の生産・

漬物の加工などを約40年間営む農

業者

申し込み 7月7日(月)〜11日(金)に、

電話で同課へ

※野菜づくり実習を希望する人は、

申し込み時に、その旨を申し出て

ください。



下水道浄化センター

夏休み親子見学会

上下水道総務課 (☎④) 1504)

とき 7月29日(火)・31日(木)(2時

間程度)

ところ 宮川浄化センター(大湊

町)

対象 市内在住の小学生と保護者

申し込み 申込書(各小学校にあ

ります)を各小学校へ



昨年の様子

ほんまかいなあ！
不眠症の原因は枕と
敷布団にもありました

眠りの相談はヒラマツへ LET'S GO!!

参加しています。チームマイナス6%



みんなで止めよう温暖化
チームマイナス6% www.team-6.jp



SINCE1900
伊勢市宮町1丁目9-19 ☎0120-23-3591

有料広告募集中!

市では、新たな財源の確保を目的に、「広報いせ」5月号から
有料広告を掲載しています。

広告の規格や申し込み方法など、
詳しくは、広報広聴課(☎⑤)5515)へ問い合わせるか、
市のホームページ(<http://www.city.ise.mie.jp>)をご覧ください。

※これらの広告は、企業広告であり、市が広告主や商品などを
推奨するものではありません。

ふれあい交流事業
岳秀と語りつう野焼の会

障がい福祉課

(☎) 55558・FAX (☎) 55555

とき 7月24日(木)、午前10時30分
午後0時30分

ところ 二見老人福祉センター・
集会室

内容 陶芸家・辻田岳秀さん(日本工芸会正会員)の指導による陶芸作品の制作を通して、障がい者と健常者との親睦を深めます
定員 30人(定員を超えた場合は抽選)

申し込み 7月15日(火)までに、電話またはファクスで同課へ

人権教育をすすめる
市民の集い

生涯学習・スポーツ課(☎) 7895

とき 7月29日(火)、午後2時30分
午後4時20分

ところ 生涯学習センターいせトピア・多目的ホール

内容 講演「大切なのは人の愛―親子・家族・地域の絆」向野幾世さん(奈良大学講師)、小・中学生人権作文発表

ファミリー・サポート・センター交流会

いせファミリー・サポート・センター(☎) 5692

二ども課(☎) 5561

とき 7月26日(土)、午前10時
午後11時30分

ところ 生涯学習センターいせトピア・3階研修室

対象 小学6年生までの子どもと保護者
内容 簡単なバルーンアートを作つて遊びます
定員 20組(先着順)

申し込み 7月4日(金)・午前10時から、電話で、いせファミリー・サポート・センターへ

児童館巡回児童劇

二ども課(☎) 5561

とき 8月2日(土)、午後1時30分
午後4時

ところ 小俣図書館
対象 幼児・小学生(就学前の子どもは保護者同伴)

内容 劇団あともむによる児童劇「あともむの時間はアンデルセン」
申し込み 7月1日(火)から、同課または各児童館などへ(整理券を配布します)



お知らせ



強度変調放射線治療の
保険診療を開始

伊勢総合病院(☎) 5111

伊勢総合病院では、5月から、県内で唯一、放射線治療の最先端技術「強度変調放射線治療(IMRT)」の保険診療を開始しました。保険診療の対象は、前立腺腫瘍・中枢神経腫瘍・頭頸部腫瘍の3疾患です。

病巣にたくさんの方針線を照射する一般的な放射線治療は、病巣周辺の正常組織にも照射され、副作用の原因となります。

IMRTでは、正常組織への照射量を減らし、病巣部分に放射線を集中させることで、理想的な放射線治療を行うことができ、副作用を減らし、病気の治癒率向上が期待されます。

IMRTは特殊治療であるため、準備や治療期間が長くなります。受診する際には、かかりつけ医に相談してください。

見学説明会開催 7/26(土) 10:00-12:00

教育方針、概要説明、施設見学、給食試食など
入園の有無を問わず参加していただけます。



学校法人 伊勢学園

双康幼稚園

資料請求、参加申し込みは
電話・ホームページにてお願いします。
電話 0596-22-7890



見学会参加申込QR

伊勢にある助産院です



出産はフリースタイルです
入院中は

- ・母子同室
- ・母乳育児
- ・骨盤ケア します

完全 入院施設 駐車場
予約制 あり あり

助産院エンジェルスマイルモモ

辻久留3丁目10-6
電話: 0596-22-3349
URL: <http://angel-smile-momo.com/>



やすらぎ公園プールの開設日

日	月	火	水	木	金	土
		7/1	2	3	4	5
6	7	8	9	10	11	12
13	14	15	16	17	18	19
20	21	22	23	24	25	26
27	28	29	30	31	8/1	2
3	4	5	6	7	8	9
10	11	12	13	14	15	16
17	18	19	20	21	22	23
24	25	26	27	28	29	30
31	9/1	2	3	4	5	6
7	8	9	10	11	12	13

□…9:30~18:30 □…9:30~17:00

超過料金は1時間につき50円です。

- ロッカー使用料…100円
- ※いづれも、3時間までの料金で、
- 大人(中学生以上) …300円
- 小人(小学生以下) …200円
- 付き添い(プールに入らない人) …100円

開設日 左表のとおり
開設時間 午前9時30分~午後6時30分(9月は午後5時まで)
施設内容 流水プール・競泳プール・幼児プール
利用料金

7月1日(火)にオープン
やすらぎ公園プール
 やすらぎ公園プール(☎292611)
 商工労政課(☎215568)

御園B & G海洋センタープールの開設日

日	月	火	水	木	金	土
		7/1	2	3	4	5
6	7	8	9	10	11	12
13	14	15	16	17	18	19
20	21	22	23	24	25	26
27	28	29	30	31	8/1	2
3	4	5	6	7	8	9
10	11	12	13	14	15	16
17	18	19	20	21	22	23
24	25	26	27	28	29	30
31						

※天候・水温・行事などにより、開放しない場合があります。

□…開設日 □…午後のみ

●市内の高校生以上の人…100円

- 午前9時10分~11時40分
- 午後1時10分~3時40分
- 施設内容** 競泳プール・幼児プール
- 利用料金**

7月12日(土)にオープン
御園B & G海洋センタープール
 御園B & G海洋センター(☎364511)
 生活学習・スポーツ課(☎227891)

※小学3年生以下の子どもは、保護者同伴で利用してください。
 ※小学生以下の子どもは、今年5回目の入場時に、アイスクリームをプレゼントします。(招待券で入場した人を除く)

7月1日は更生保護の日です。また、7月は「社会を明るくする運動」強調月間です。これらは、すべての国民が、犯罪の防止と罪を犯した人たちの更生への理解を深め、それぞれの立場で力を合わせ、犯罪のない明るい社会を築こうとするものです。ご理解・ご協力をお願いします。



7月は社会を明るくする運動 強調月間
 生活支援課(☎215557)

●市内の中学生以下の人…無料
 ●市外の人…200円
 ※小学生以下の子ども(御園小児童を除く)は、保護者同伴で利用してください。



SLOW & STEADY 共感運転の南部自動車学校

夏休みVIPコース受付中!

指導員の担任制度を取り入れている、南部自動車学校では、夏休みVIPコースの受付を開始しました。こちらのコースは、大学生・短大生・専門学校生の方を対象に、担当インストラクターが教習スケジュールを作成して、夏休み期間中に免許取得が出来るよう、教習を進めるコースです。くわしくは、お電話にてお問い合わせ下さい。

共感運転の **南部自動車学校**
 TEL0596-23-1155

無料スクールバス 伊勢市内運行中!

6月30日(月)までにお申込みいただいた方に、
 ・かまどや小俣店で利用できるお弁当チケット
 ・延長教習無料チケット
 をプレゼント! 是非、お早めにお申込み下さい。

〒519-0503 伊勢市小俣町元町1648-10
 Web: <http://www.safety-nanbu.com>

事業主の皆さんへ

新分野進出などに補助金

産業支援課 (☎035677)

(財)地域総合整備財団は、地域における新産業の育成と雇用の拡大のため、経費の一部を補助します。

新分野進出研究開発補助金

補助金額 補助対象経費の3分の2の金額 (上限1000万円)

小規模商品開発補助金

補助金額 補助対象経費の3分の2の金額 (上限500万円)

■共通項目

対象者 新分野に進出するための研究開発や新商品開発を行う事業者など

対象事業 将来的に事業化・量産化が可能な特徴ある新商品の開発・販路開拓を行う事業で、新たな視点や技術などを導入し既製品と差別化を図る事業または地域の特色ある資源を使う事業

補助期間 4月1日〜平成21年2月20日



申し込み 7月8日(火)までに、必要書類を同課へ

※詳しくは、同財団のホームページ

(<http://www.furusato-zaidan.org>)をご覧ください。

※審査により交付を決定します。



国民年金保険料の免除制度

医療保険課 (☎0215554)

経済的な理由などで国民年金保険料の納付が困難な場合、申請をして承認されると、免除または納付猶予される制度があります。

また、学生以外の20歳代の人には、「若年者納付猶予制度」があります。(任意加入の人を除く)

この制度により、申請者などの前年の所得金額が一定以下の場合、その金額に応じて、申請年度の保険料(全額または一部)が免除または納付猶予されます。

一部納付(4分の1・半額・4

国民年金保険料の免除税度

	所得審査の対象者	老齢年金の受給資格の計算	老齢基礎年金額の計算
全額免除	申請者本人 配偶者 世帯主	算入される	免除期間の3分の1が反映
4分の1納付			免除期間の2分の1が反映
半額納付			免除期間の3分の2が反映
4分の3納付			免除期間の6分の5が反映
若年者納付猶予	申請者本人 配偶者		反映されない

分の3)が承認された場合、承認後に送付される納付書に従って、保険料を納付してください。この一部納付分の保険料が未納の場合は、保険料未納期間と同じ扱いになります。

なお、申請時に継続免除を希望しなかった人・一部納付が承認された人・退職による特例などで免除申請をした人が、引き続き免除を希望する場合は、毎年申請する必要があります。

申請方法 年金手帳・印鑑を持参し、同課・各総合支所生活環境課・各支所へ

引越と不用品の処分は

地元の当社で

見積無料

●商店・会社の専属車も、御相談に応じます。

0120 FreeDial 0120-28-3001

●家屋を壊す前や、引越の際に出る不用品があれば御一報下さい。



引越 宅急便 緊急荷物 ☆一個の荷物から集配致します。
TSUTA TRANSPORT (有) つた運輸
伊勢市小俣町宮前704の3 TEL(0596)28-3000(代)

ケーブルテレビ番組案内～7月～

※放送時間や内容は、変更することがありますのでご了承ください。

伊勢市行政チャンネル番組表

アナログ10チャンネル・21チャンネル

広報広聴課 (☎215515)

伊勢市テレビ広報「みて きて 伊勢」

放送時間：午前6時・9時・正午・午後3時・6時・9時～

■特集

- 道路交通法の改正

■お知らせ

6/30～7/6

- 健康文化週間
- 勢田川七夕大そうじ

7/7～13

- 二見浦の夏の催し
- 伊勢神宮奉納全国花火大会

7/14～20

- 赤ちゃん訪問
- 下水道水洗化の促進

7/21～27

- 予防接種
- 御菌ラブリバーふれあい祭り

7/28～8/3

- 65歳以上の健康診査と介護予防
- このごみ、何ごみ？

市議会放送

市議会6月定例会本会議を、会議があった日の翌日の午後2時と午後7時から放送します。

※1回の放送時間が5時間以上となる場合は、2回目の放送開始時刻が変更になります。

※アナログ21チャンネルは、御菌地区のみの放送で、アナログ10チャンネルと同じ「特集」「お知らせ」などの行政情報や、お天気情報、防災情報をお伝えします。

アイティービーコミュニティチャンネル番組表

アナログ8チャンネル・デジタル701チャンネル

(株)アイティービー (☎フリーコール0120・270・089)

放送時間：午前6時～翌日午前2時

	6/30～7/6		7/7～13	
	分	番組	分	番組
奇数時間	0	iTVニュース	0	iTVニュース
	29	めざせ甲子園	29	御遷宮特別番組
偶数時間	0	ちいさな店	0	イオン明和ケーブルナビ
	10	歴史街道	10	くつろぎの時間
	25	鳥羽水族館 新・水の惑星紀行	25	Ladies Angler

	7/14～20		7/21～27	
	分	番組	分	番組
奇数時間	0	iTVニュース	0	iTVニュース
	30	ぐるぐるグルメ3	30	特集
	40	伊勢志摩 リアスな体験		
偶数時間	0	おかげ横丁だより	0	もぎとぴ
	10	暮らしのぞき箱	10	PERSONNA+12
	25	MUSIC JAM	25	桂文我の伊勢本街道

※上表の2時間分の番組を繰り返し放送します。

※iTVニュースは、月曜日～金曜日の毎日午後7時に更新します。土曜日・日曜日の午後7時からは、ニュースの週間ダイジェストを放送します。



夏の交通安全県民運動

交通政策課 (☎215508)

運動期間 7月11日(金)～20日(日)

運動の重点

- 子どもと高齢者の交通事故防止
- すべての座席のシートベルトとチャイルドシートの正しい着用の徹底
- 飲酒運転の根絶
- 自転車の安全利用の推進

飲酒運転根絶

ハンドルキーパー運動

ハンドルキーパーとは、何人が車で飲食店などへ行ったとき、お酒を飲まずに、お酒を飲んだ人を車で自宅へ送る人のことです。

市内の「ハンドルキーパー運動推進店」では、お客様と協力してさまざまな取り組みを行っています。

飲酒運転を追放するため、ハンドルキーパー運動への積極的な協力をお願いします。



婦人

とき 月曜日～金曜日、午前9時～午後4時
ところ 生活支援課 (☎215556)

母子

とき 月曜日～金曜日、午前8時30分～午後5時15分
ところ こども課 (☎215561)

家庭児童

とき 月曜日～金曜日、午前8時30分～午後5時15分
ところ こども課 (☎215561)

乳幼児

とき 月曜日～金曜日、午前9時～午後4時
ところ 大世古保育所 (☎253676)

幼児 (子育ての悩みや不安など)

とき 月曜日～金曜日、午前8時30分～午後5時15分
ところ スマイルいせ (小俣総合支所・2階)
(☎227887)
※木曜日のみ、生涯学習センターいせトピア
(☎210900)の3階研修室で行います。

児童・生徒 (不登校・いじめ・友人関係・学習のことなど)

とき 月曜日～金曜日、午前8時30分～午後5時15分
ところ スマイルいせ (小俣総合支所・2階)
(☎227867)

【臨床心理士によるカウンセリング】 (要予約)
毎週月曜日・火曜日・木曜日、午前9時～午後2時
毎週水曜日・金曜日、午前9時～午後5時

青少年 (非行・いじめなど)

とき 月曜日～金曜日、午前8時30分～午後5時15分
ところ スマイルいせ (小俣総合支所・2階)
(☎227894)

就職

とき 毎週火曜日、午前10時～午後4時
ところ サンライフ伊勢
対象 市内に在住または通勤している35歳以下の
人またはその保護者、学校の進路担当教諭
定員 5人 (先着順)
申し込み おしごと広場みえ (☎津059-222-3309)
または、商工労政課 (☎215568)へ電話

中高年齢者職業

とき 火曜日・日曜日・祝日を除く毎日
午前9時～午後5時
ところ 中高年齢者職業相談室
(サンライフ伊勢内) (☎281267)

障がい者・障がい児 (福祉サービスの利用相談・日常生活や就労の相談支援など)

とき 月曜日～金曜日
午前9時30分～午後6時
土曜日・日曜日・祝日
(実施しない場合があります)
午前9時30分～午後4時30分
ところ 障害者相談支援センター「プレス」
(宮町1丁目5-20) (☎206525)
相談方法 電話・来所

老人在宅介護

とき 月曜日～金曜日、午前8時30分～午後5時15分
ところ 地域包括支援センター (☎215583)

とき 毎日24時間対応
ところ 各在宅介護支援センター
神路園 (☎226012)
双寿園 (☎239231)
白百合園 (☎271511)
山咲苑 (☎262600)
正邦苑 (☎381800)
みなと (☎350811)
楽寿苑 (☎310050)
二見ふれあいプラザ (☎434423)
小俣 (☎271155)

相談方法 電話・来所

心配ごと

とき 第1水曜日(7月2日)、午後1時～3時
ところ 小俣保健センター
問い合わせ 社会福祉協議会小俣支所 (☎270509)

とき 第2水曜日(7月9日)、午後1時～3時
ところ 社会福祉協議会伊勢支所
(福祉健康センター内) (☎272425)

とき 第3水曜日(7月16日)、午後1時～3時
ところ ハートプラザみその
問い合わせ 社会福祉協議会御園支所 (☎208610)

とき 第4水曜日(7月23日)、午後1時～3時
ところ 社会福祉協議会二見支所
(二見ふれあいプラザ内) (☎433994)

7月の無料相談

法律 (担当弁護士が、既に相手方の相談を受けている場合は、相談を受けることはできません)

とき 毎週月曜日、午後1時30分～3時30分
※7月21日は祝日のため、7月22日(火)に行います。

ところ 広報広聴課 (☎215515)

対象 市内に住所を有する人

定員 8人 (定員を超えた場合は抽選)

申し込み 相談日当日の午後1時15分までに広報広聴課へ来所

とき 7月3日(木)、午後1時30分～3時30分

ところ 小俣保健センター

対象 市内に住所を有する人

定員 4人 (定員を超えた場合は抽選)

申し込み 6月26日(木)～7月2日(水)に、社会福祉協議会小俣支所(☎270509)へ来所または電

とき 7月17日(木)、午後1時30分～3時30分

ところ ハートプラザみその・多目的室

対象 市内に住所を有する人

定員 4人 (定員を超えた場合は抽選)

申し込み 7月10日(木)～16日(水)に、社会福祉協議会御園支所(☎208610)へ来所または電話

とき 8月7日(木)、午後1時30分～3時30分

ところ 社会福祉協議会伊勢支所
(福祉健康センター内) (☎272425)

対象 市内に住所を有する人

定員 4人 (定員を超えた場合は抽選)

申し込み 7月31日(木)～8月6日(水)に、社会福祉協議会伊勢支所へ来所または電話

※7月中に申し込みを開始するため、今月号で掲載します。

交通事故

とき 第3水曜日(7月16日)、午後1時～3時
(受け付けは午後2時30分まで)

ところ 広報広聴課 (☎215515)

定員 4人 (先着順)

申し込み 相談日当日の午前8時30分から広報広聴課へ電話

とき 月曜日～金曜日、午前9時～午後4時
(受け付けは午後3時30分まで)

ところ 三重県交通事故相談窓口
(三重県栄町庁舎・3階)
(☎津059-228-7350)

行政

とき 第2火曜日(7月8日)、午後1時～3時

ところ 二見生涯学習センター

問い合わせ 二見総合支所地域振興課 (☎421111)

とき 第3火曜日(7月15日)、午後1時～3時

ところ 広報広聴課 (☎215515)

とき 第4火曜日(7月22日)、午後1時～3時

ところ 小俣公民館

問い合わせ 小俣総合支所地域振興課 (☎227858)

登記

とき 第2火曜日(7月8日)、午後1時～4時
(受け付けは午後3時まで)

ところ 広報広聴課 (☎215515)

人権

とき 第2木曜日(7月10日)、午後1時～4時
(受け付けは午後3時まで)

ところ 広報広聴課 (☎215515)

とき 毎週火曜日・水曜日・金曜日
午前9時30分～午後4時30分

ところ 津地方法務局伊勢支局 (☎286158)

公証 (遺言・契約証明)

とき 第1木曜日(7月3日)、午後1時～4時
(受け付けは午後2時まで)

ところ 広報広聴課 (☎215515)

司法書士による

多重債務 (クレジット・消費者金融など)

とき 第3木曜日(7月17日)
午前9時30分～11時30分
(受け付けは午前11時まで)

ところ 市役所本館・2階第1会議室

定員 4人 (先着順)

申し込み 相談日当日の午前8時30分から広報広聴課(☎215515)へ電話

消費生活 (架空請求など)

とき 月曜日～金曜日、午前9時～午後4時

ところ 三重県消費生活センター (三重県栄町庁舎・3階)
(☎津059-228-2212)
商工労政課 (☎215512)

まちの話題

広
報
い
せ

5/9

人力車で日本一周へ出発

東京都出身の山田祥平さんが、人力車を引いての日本一周の旅を目指し、賓日館を出発しました。

この日は、森下市長をはじめ、山田さんを応援する約100人が見守る中、出発式が行われました。

出発式では、二見浦・賓日館の会から、旅の成功と無事を祈り、「無事に帰る」と「蛙」をかけて、蛙入りの交通安全のお守りなどが贈呈された後、木遣り唄や地元住民の声援により盛大に見送られました。

山田さんは、約1年3カ月をかけて日本一周をします。



5/18

外城田川清掃を実施

小侯町内で、外城田川の清掃活動が行われました。

この清掃活動は、親しみのある川をいつまでもきれいにしていこうと、外城田川沿線の自治区・事業所・市民の協働により、年2回、ボランティア活動として行われているものです。

この日は天候に恵まれ、約900人が堤防の草刈りやごみ拾いに汗を流しました。

ご協力ありがとうございました。



5/21

皇學館大学生がボランティア

皇學館大学硬式野球部の選手たちが、練習で使用する倉田山公園野球場の美化などに、日ごろから取り組んでいます。

市内で唯一の大学の野球部として、「市民(地域)に愛される野球部になろう」を合言葉に活動を続けているもので、ランニング中のごみ拾いや、グラウンド内の排水溝の土上げ、周辺道路の側溝清掃などを行っています。

また、スポーツ少年団へボランティア指導に出向くなど、スポーツ振興にも積極的に協力しています。



広報いせ 第33号 平成20年7月1日発行

■発行/伊勢市 ■編集/総務部広報広聴課

〒516-8601 伊勢市岩瀬1丁目7番29号 ☎0596-21-5515 FAX0596-22-9699

URL <http://www.city.ise.mie.jp> Eメール ise-koho@city.ise.mie.jp

印刷 株式会社 アイブレーション

※「広報いせ」は再生紙を使用しています。

人の動き (5月末現在)

総人口 135,465人(-85人)

世帯数 53,049世帯(-26世帯)

男性 64,312人(-48人)

女性 71,153人(-37人)

※外国人登録者を含む。